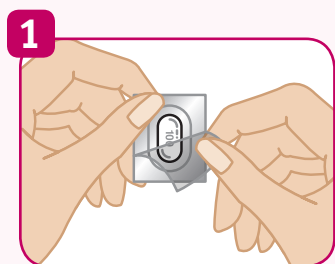
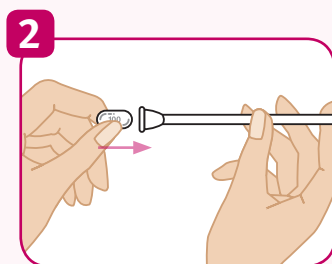




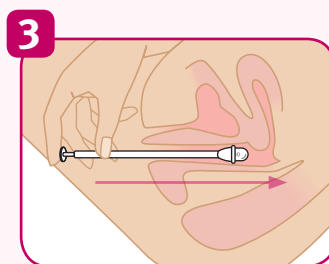
ENDOMETRIN 的给药说明



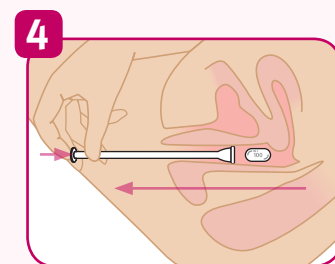
1 撕除施药器的包装，并从包装取出 ENDOMETRIN 栓剂。



2 将一粒 ENDOMETRIN 栓剂放入施药器末端的空隙内。栓剂应完全放入空隙，不可脱落。



3 施用 ENDOMETRIN 时，您可以站着、坐着或取仰卧屈膝位。将施药器的细端轻轻插入阴道内。



4 推压柱塞，将 ENDOMETRIN 栓剂释放至阴道内。撤出施药器，将其丢入垃圾桶内。

注意：如果您漏用一次 ENDOMETRIN，请在记起后尽早补用，但一天的剂量不可超过您的医务人员建议的日剂量。使用 ENDOMETRIN 的同时请勿使用任何其他阴道产品。

关于 ENDOMETRIN

ENDOMETRIN 是一种阴道栓剂，内含 100 mg 孕酮。孕酮是促进怀孕和维持妊娠的必需激素之一。

每粒 ENDOMETRIN 栓剂都配有一个单独包装的一次性施药器，此施药器在使用后应丢弃掉。

您的医生可能会让您每天施用 2 或 3 次 ENDOMETRIN，从取卵当天后开始使用，持续使用总共 10 周。

请严格按照处方使用 ENDOMETRIN。

ENDOMETRIN 如何发挥作用

ENDOMETRIN 被设计成塞入阴道内使用。此泡腾片会在阴道内降解，将孕酮递送到阴道组织内。

请阅读 ENDOMETRIN 附带的产品信息。但是，这些信息并不能取代您的医务人员的咨询建议。

适应症

ENDOMETRIN® (孕酮) 是一种含激素孕酮的阴道栓剂，而孕酮是促进怀孕和维持妊娠的必需激素之一。ENDOMETRIN 适用于在接受辅助生殖治疗 (ART) 期间需要补充孕酮的女性。

重要安全性信息

如果您存在以下情况，请勿使用 ENDOMETRIN：

- 对 ENDOMETRIN 中的任何成分过敏
- 存在异常阴道流血且尚未接受医生的评估
- 当前存在或曾经存在肝脏异常或者乳腺/生殖器官的癌症
- 存在或曾存在下肢、肺、眼睛或身体其他部位的血栓

(请参见背面继续的重要安全性信息。)

Endometrin®
(progesterone) 阴道栓剂 100 mg

FERRING
PHARMACEUTICALS



重要安全性信息 (续)

辅助生殖技术 (ART) 和 ENDOMETRIN 的常见副作用包括术后盆腔疼痛、腹痛、恶心和卵巢肿大 (卵巢过度刺激综合征)。所报告的其他副作用包括腹胀、头痛、尿路感染、子宫痉挛、便秘、呕吐、疲倦和阴道流血。含孕酮的阴道产品可能还会导致阴道刺激症状、烧灼感以及阴道排液。

孕酮可增加您的血栓形成风险。血栓可以很严重，并可导致死亡。严重的血栓包括：下肢、肺、眼睛、心脏以及脑部血栓。

如果您出现以下情况，请立即致电医生并寻求医疗帮助：持续性下肢疼痛、突然呼吸急促、咳血、突然失明 (部分或全部)、重度胸痛、突然重度头痛、呕吐、头晕、晕厥、上下肢无力、言语困难、皮肤和/或白眼球变黄 (表示可能有肝脏问题)。

孕酮的其他风险包括：头痛、乳房压痛、浮肿或液体滞留、情绪波动和抑郁、易怒和困倦。

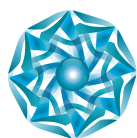
如果您出现异常阴道流血，请立即致电您的医生。

这些并非 ENDOMETRIN 的全部副作用。敬请询问您的医生或药剂师获取更多信息。

如果您有任何令您苦恼的或持续不消失的副作用，请告诉您的医务人员。您可以拨打 1-800-FDA-1088 向美国食品药品监督管理局 (FDA) 报告副作用。

请参阅随附的完整处方信息，包括患者须知。

如需更多信息或想查阅以上说明的其他语言版本，
敬请访问 www.endometrin.com。



生殖健康
帮助更多的患者当上父母

FERRING
PHARMACEUTICALS