



Tráfico de QTC

“LA ALIANZA DE RADIOAFICIONADOS DE PUERTO RICO”

AMATEUR RADIO ALLIANCE INC.
 “CON DIOS TODO Y SIN EL NADA”

ECHOLINK = KP4ARA - R
ASL NODE = 45068
TG DMR BRANDMEISTER = 3305

WHEN ALL ELSE FAILS... AMATEUR RADIO

[HTTPS://KP4ARA.ORG/](https://kp4ara.org/)

En esta Edición:

NUESTRA MISION

AMATEUR RADIO ALLIANCE

Nuestra misión es la de promover el interés en la comunicación y experimentación de radioaficionados...

[LEER MAS...](#)

URE LOGRA PERMISO ESPECIAL
 Por Yolanda Cáceres - WP4QYE

[LEER MAS...](#)

PANDEMIA

Por Sergio Navarro - LU4CBC

[LEER MAS...](#)

DXPEDITION EN ASCENSION ISLAND
 ZD8SC

Por Emilio Ortiz Jr. - WP4KEY

[LEER MAS...](#)

LA RADIOAFICION PARA ALIVIAR LA
 CUARENTENA

Por Carlos Almirón - LU7DSY

[LEER MAS...](#)

UN POCO DE ELECTRONICA

Por Emilio Ortiz Jr. - WP4KEY

[LEER MAS...](#)

LAS SUPER ESTACIONES REMOTAS

Por Carlos Almirón - LU7DSY

[LEER MAS...](#)

[ESTACION EVENTO ESPECIAL STAR TREK](#)

[HAMVENTION® QSO PARTY](#)

[DISTANCIAMIENTO SOCIAL](#)

[COVID 19 EN PUERTO RICO](#)

DAYTON HAMVENTION® 2020



El mayor “Hamfest” del mundo está oficialmente cancelado. Este Hamvention® se celebraría los días 15, 16 and 17 de mayo de 2020 en el “Greene County Fairgrounds and Expo Center”.

[Leer más...](#)

DAYTON HAMVENTION®® 2020

CANCELADO



La orden del día son las cancelaciones en masa de todos los eventos. El COVID 19, ha causado un paro mundial pandémico. La radioafición no es la excepción. Todos los eventos y Hamfest, incluyendo expediciones de DX han quedado en su mayoría canceladas y/ postpuestas.

Desde la página de los organizadores del Hamvention®, nos llega la información de manera muy parca pero específica. Debe haber sido una decisión muy difícil pero no hubo alternativas ante la situación que se vive hoy día a nivel mundial.

Citamos:” El *Comité Ejecutivo de Hamvention® ha estado monitoreando la pandemia de COVID19. Hemos trabajado muy de cerca con nuestros departamentos de salud locales y estatales.*

Es con un gran pesar en el corazón, que el Comité Ejecutivo de Hamvention® ha decidido cancelar Hamvention® para este año. Esta decisión es extremadamente difícil para nosotros, pero con alrededor de dos meses hasta la Gran Reunión, sentimos que esta acción era necesaria. Detalles más específicos sobre el cierre se publicarán pronto aquí.

Gracias por su comprensión en este momento de crisis internacional.”

Jack Gerbs

Presidente General HV2020

Referencia: <https://Hamvention®.org/committee-cancels-Hamvention®-2020/>

Es la primera vez en sus 68 años de historia, que Dayton Hamvention® no tendrá lugar. Desde 2017, Hamvention® se celebra cada mayo en el recinto ferial y centro de exposiciones del condado de Greene en Xenia, Ohio. La reunión internacional atrajo a más de 32,000 visitantes en 2019. El anuncio de Hamvention® ha provocado la cancelación de otros eventos asociados. Estos incluyen Contest University, The Contest Dinner y Top Band Dinner. DARA (Dayton Amateur Radio Association) es la auspiciadora del Hamfest®.

La cancelación ocurre una semana después de que la Convención Internacional de DX en Visalia, California, cancelara el show de este año.



HAMVENTION SPOKESPERSON, MICHAEL KALTER, W8CI VISITED DX ENGINEERING TO SPEAK TO THE AMATEUR RADIO COMMUNITY REGARDING THE HARD DECISION TO CANCEL HAMVENTION.





NUESTRA MISION

NUESTRA MISIÓN ES LA DE PROMOVER EL INTERÉS EN LA COMUNICACIÓN Y EXPERIMENTACIÓN DE RADIOAFICIONADOS; EL ESTABLECIMIENTO DE REDES DE RADIOAFICIONADOS PARA PROPORCIONAR COMUNICACIONES ELECTRÓNICAS EN CASO DE DESASTRES U OTRAS EMERGENCIAS; EL FOMENTO DEL BIENESTAR PÚBLICO; EL AVANCE DEL ARTE RADIAL; EL FOMENTO Y LA PROMOCIÓN DE LA INTERCOMUNICACIÓN NO COMERCIAL POR MEDIOS ELECTRÓNICOS EN TODO EL MUNDO; EL FOMENTO DE LA EDUCACIÓN EN EL CAMPO DE LA COMUNICACIÓN ELECTRÓNICA; LA PROMOCIÓN Y

REALIZACIÓN DE INVESTIGACIÓN Y DESARROLLO PARA PROMOVER EL DESARROLLO DE LA COMUNICACIÓN ELECTRÓNICA; LA DIFUSIÓN DE INFORMACIÓN TÉCNICA, EDUCATIVA Y CIENTÍFICA RELACIONADA CON LA COMUNICACIÓN ELECTRÓNICA; Y LA IMPRESIÓN Y PUBLICACIÓN DE DOCUMENTOS, LIBROS, REVISTAS, PERIÓDICOS Y FOLLETOS NECESARIOS O INCIDENTALES PARA CUALQUIERA DE LOS PROPÓSITOS ANTERIORES.

ECHOLINK

ESTAMOS CONECTADOS POR ECHOLINK. BÚSCANOS COMO KP4ARA-R

Si no tienes Echolink puedes bajarlo a través de la tienda Android Google Play o Apple Store para tu celular. Puedes ir a su sitio web en <http://www.echolink.org/>

¿Qué es Echolink y para qué sirve?

El software EchoLink® permite que las estaciones de radioaficionados con licencia se comuniquen entre sí a través de Internet, utilizando la tecnología de transmisión de audio. El programa permite conexiones mundiales entre estaciones, o de computadora a estación, mejorando enormemente las capacidades de comunicación de Radioaficionados. Hay más de 200,000 usuarios validados en todo el mundo, en 151 de las 193 naciones del mundo, con alrededor de 6,000 en línea en cualquier momento.

Website: <https://kp4ara.org/>



<https://kp4ara.org/>

El “web page” de la Amateur Radio Alliance con tan solo días de creado ya cuenta con la visita de colegas de 30 países y sobre 280 visitas. Nos enorgullece el crecimiento de nuestra página. Sirviendo a la comunidad internacional de radioaficionados y en especial a los de Puerto Rico.

[WEBSITE](#)



FACEBOOK PAGE

[HTTPS://WWW.FACEBOOK.COM/GROUPS/KP4ARA](https://www.facebook.com/groups/kp4ara)

Te invitamos a nuestra página de Facebook.

Con 712 miembros nuestra página de Facebook nos ofrece la oportunidad de compartir información de interés para toda la comunidad de radioaficionados de Puerto Rico y el mundo entero.

WEBSITE: [HTTPS://KP4ARA.ORG/](https://kp4ara.org/)

Hay mucho que ver y leer en nuestra “Web Page”. Aquí encontrarás noticias, información de desastres naturales, información de cómo hacer antenas, manuales, “software”, libros para radioaficionados entre muchas otras.

UNIÓN RADIOAFICIONADOS DE ESPAÑA LOGRA AUTORIZACIÓN ESPECIAL MIENTRAS DURE LA VIGENCIA DEL ESTADO DE ALARMA

Por Yolanda – WP4QYE



Ayer 30 de marzo 2020, la Secretaría de Estado de Telecomunicaciones e Infraestructuras Digitales ha emitido la resolución por la que **se otorga autorización temporal para la utilización, en determinadas condiciones, de estaciones de radioaficionados por personas que no disponen de la preceptiva autorización administrativa bajo la supervisión de radioaficionado autorizado, mientras dure la vigencia del estado de alarma y sus correspondientes medidas de obligado confinamiento. Que la utilización de las citadas estaciones de radioaficionado se efectuará bajo la responsabilidad y supervisión directa y presencial del radioaficionado y en las condiciones establecidas en el Reglamento de uso del dominio público radioeléctrico por radioaficionados.**

¿Desea leer más?

Referencia: <https://www.ure.es/autorizacion-especial-mientras-dure-la-vigencia-del-estado-de-alarma/>



PANDEMIA

PORQUE NO HABLAR CON LA VERDAD ES CATASTRÓFICO EN UNA PANDEMIA

Traducción por Sergio Navarro - LU4CBC

Extracto original de Sean Illing de VOX



THE ST. LOUIS RED CROSS MOTOR CORPS ON DUTY DURING THE 1918 INFLUENZA EPIDEMIC. *UNIVERSAL HISTORY ARCHIVE/UNIVERSAL IMAGES GROUP VIA GETTY IMAGES ST. LOUIS RED CROSS MOTOR CORPS*

"Lo tenemos totalmente bajo control. Es una persona que viene de China, y lo tenemos bajo control. Va a estar bien ". Esa fue la respuesta del presidente Trump cuando un reportero de CNBC le preguntó el 22 de enero si estaba preocupado por el coronavirus. Casi dos meses después, con la amenaza demasiado grande para ignorar, el tono del presidente ha cambiado drásticamente (a pesar de que sus informes de prensa siguen siendo modelos de incoherencia e inexactitud). Los mensajes contradictorios sobre el virus y la falta de honradez que los motiva son peligrosos en este momento. Negarse a decirle a la gente la verdad costará vidas porque socava nuestros esfuerzos para aplanar la curva epidémica con prácticas como el distanciamiento social. También erosiona la confianza del público en el gobierno, y ese es un gran problema. La mayor lección de la epidemia de influenza de 1918, según el historiador John M. Barry, es que los líderes deben decir la verdad, sin importar cuán difícil sea escucharla. Barry, quien escribió un libro influyente sobre la pandemia de 1918, dice que mentir sobre la gravedad de la crisis en 1918 creó más miedo, más aislamiento y más sufrimiento para todos.

"La confianza en la autoridad se desintegró y, en esencia, la sociedad se basa en la confianza", escribió Barry en una columna reciente del New York Times. "Sin saber a quién o qué creer, las personas también perdieron la confianza mutua. Se alienaron, aislaron. La intimidad fue destruida. Hablé con Barry por teléfono sobre los costos de mentirle al público en 1918, si él cree que estamos repitiendo los errores que cometió el gobierno en ese momento, y cómo los líderes deben equilibrar la tensión entre decirle a la gente lo que necesitan saber y tratar de no para inducir pánico masivo.

Sigue una transcripción ligeramente editada de nuestra conversación:

Sean Illing

¿Es el coronavirus lo más parecido que ha visto a la pandemia de influenza de 1918 en su vida?

John M. Barry

Nada más comienza a acercarse a él. Al comienzo del brote de H1N1 de 2009, existían temores reales de que podría ser malo, pero, por supuesto, resultó ser bastante leve. Si no fuera por la biología molecular, nunca se habría notado en absoluto. Entonces, nada de lo que hemos visto desde 1918 se acerca a lo que está sucediendo. Si esto es simplemente un virus de una vez en una generación, tendremos suerte.

Sean Illing

¿Cómo es nuestra situación actual diferente de la situación que enfrentamos en 1918?

John M. Barry

La mayor diferencia es el objetivo demográfico. En 1918, la abrumadora mayoría de las personas que murieron tenían entre 18 y 45 años. Tal vez dos tercios de las muertes ocurrieron aproximadamente en ese grupo de edad. En 1918, más del 90 por ciento del exceso de mortalidad se produjo en personas menores de 65 años. Así que, obviamente, los ancianos en 1918 habían experimentado un virus leve en su juventud que era lo suficientemente similar al virus de 1918 que tenían mucha protección contra él. de inmunidad natural.

Otra diferencia es la tasa de incubación. La tasa de incubación promedio de la influenza fue de dos días, casi nunca más de cuatro. El promedio para el coronavirus es más del doble de largo y puede extenderse un poco más que eso, lo cual es bueno y malo. Lo bueno es que permite tiempo para contactar, rastrear, aislar y cosas así, lo que era casi imposible durante la epidemia de gripe. Lo malo es que eso significa que este virus puede extenderse durante un período de tiempo mucho más largo e infectar a más personas. Parece ser considerablemente más contagioso que la gripe.

Aquí hay una diferencia positiva: a pesar de lo contagioso de esto, la tasa de letalidad parece mucho más baja que la gripe de 1918. La tasa de mortalidad en 1918, al menos en Occidente, fue de alrededor del 2 por ciento. En otras partes del mundo era mucho, mucho más alto. Algo así como el 7 por ciento de toda la población de Irán murió. Quizás hasta el 5 por ciento de la población de México murió. [Nota del autor: Hay un debate académico sobre la tasa de mortalidad real de la gripe de 1918].

Así es como terminamos con 50 a 100 millones de muertes totales en 1918.

"LAS PERSONAS PUEDEN LIDIAR CON LA REALIDAD Y LA VERDAD MUCHO MEJOR QUE CON LA INCERTIDUMBRE"

Sean Illing

¿Cuál diría que fue el error más grande y más consecuente cometido en 1918, por los gobiernos, las comunidades locales, los individuos?

John M. Barry

El gobierno mintió. Mentían, sobre todo. Estábamos en guerra y ellos mintieron porque no querían invertir el esfuerzo de guerra. Hubo líderes de salud pública que le dijeron a la gente que esto era solo la gripe común con otro nombre. Simplemente no le dijeron a la gente la verdad sobre lo que estaba sucediendo.

Si desea continuar leyendo vaya al artículo original en la referencia y crédito al final de este artículo.

Si desea leer el artículo en que se basa este escrito vea: <https://www.nytimes.com/2020/03/17/opinion/coronavirus-1918-spanish-flu.html>, escrito por John Barry en el NY Times, titulado **"The Single Most Important Lesson From the 1918 Influenza."**

El artículo finaliza diciendo y citamos:

"Hemos estropeado las primeras pruebas, y no está claro que el público haya respondido lo suficientemente en serio a las llamadas de distanciamiento social. Pero las cosas están cambiando rápidamente. Lo que haga el público en el futuro, cuánto cumpla con las recomendaciones de los expertos en salud pública, determinará qué tan mal se pone y qué tan rápido. Países como Corea del Sur han logrado superar esto de manera bastante efectiva."

No sé si tendremos el mismo éxito."

Referencia para leer el artículo original: Illing, Sean. "The Most Important Lesson of the 1918 Influenza Pandemic: Tell the Damn Truth." https://www.vox.com/coronavirus-covid19/2020/3/20/21184887/coronavirus-covid-19-spanish-flu-pandemic-john-barry?fbclid=IwAR2ndRmGly_6CG4DarnqLkqij7-VzprUyzrkjBD74-GJC5q37vONw2khNbA

DXPEDITION EN ASCENSION ISLAND ZD8SC

Por Emilio - WP4KEY

En DXPEDITION se encuentra actualmente ZD8SC desde la isla de Ascension.

Steve, WB4GHY vuelve a estar activo como ZD8SC desde Ascension Island, IOTA AF – 003.

Desconocemos al momento de este artículo hasta cuando o las bandas y modos que operará, pero hoy 31 de marzo está operando a las 22:09 en 14.287. Anteriormente ha operado en 80-10m, SSB, FT8, FT4.

Para ver los mas recientes DX Spots de [ZD8SC](#)

QSL vía directa a domicilio, LOTW.

QSL's físicas a

Steve R Coleman, 822 S Waco St, Van Alstyne, TX 75495, EE. UU

Steve, que en Estados Unidos es WB4GHY nos informa: ***"Contestaré a todas las tarjetas QSL que me han enviado, pero llevará algún tiempo competir con todas. Gracias por su paciencia"***



LA RADIOAFICION PARA ALIVIAR LA CUARENTENA

BUEN MOMENTO PARA POTENCIAR EL DXCC Y EXPLORAR LAS BANDAS Y EXPERIMENTAR

Por Carlos Almirón - LU7DSY



Es tiempo de cuarentena, pero muchas son las cosas que se pueden seguir haciendo sin salir de la casa, incluso algunas mucho más, ahora que hay tiempo sin apuro. Y la radioafición permite muchas de ellas: socializar, estar en contacto con el mundo, con amigos, pero con distanciamiento físico. Usar todo este tiempo libre para ponerse al día en temas para los que no se encontraba el momento; o también, simplemente, para entretenerse. Para aquellos que gustan del diexismo, aprovechar el incremento de estaciones activas en las bandas operando desde las distintas entidades, situación que

anteriormente solo se daba los fines de semana. Hay colegas que en modos digitales trabajaron más de 60 de ellas, en una semana. Es muy probable que para cuando pase esta pesadilla del Covid-19 hayan alcanzado el DXCC, Los tradicionales encuentros en 40 o 20 metros, también siguen siendo un excelente momento para quienes obligados a quedarse en la casa puedan disfrutar de la magia de la radioafición.

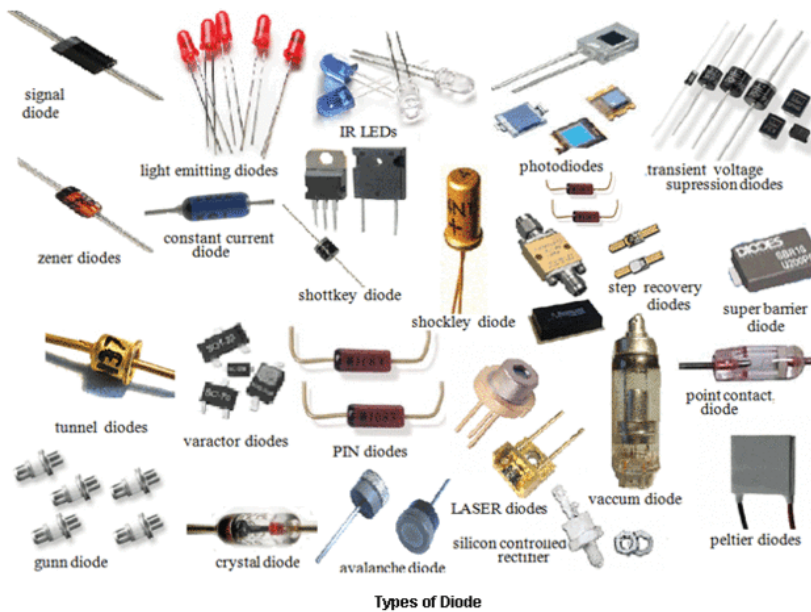
También aprovechar para actualizar el log digital, para confirmar contactos en eQSL o LOTW, para controlar los distintos diplomas mundiales. En mi caso, dedicado de lleno a la banda de 30 metros, única que necesito para completar el 8 Band DXCC

Aquí una muestra de tarjetas vía eQSL de contactos de los últimos días desde todos los continentes en 30 metros:



UN POCO DE ELECTRÓNICA

Por Emilio Ortiz Jr. - WP4KEY
El Diodo



Un diodo es un componente electrónico de dos terminales que permite la circulación de la corriente eléctrica a través de él en un solo sentido, bloqueando el paso si la corriente circula en sentido contrario, no solo sirve para la circulación de corriente eléctrica, sino que este la controla y resiste.

Esto hace que el diodo tenga dos posibles posiciones: una a favor de la corriente (polarización directa) y otra en contra de la corriente (polarización inversa).

Este término generalmente se usa para referirse al diodo semiconductor, el más común en la actualidad; consta de una pieza de cristal semiconductor conectada a dos terminales eléctricos. El diodo de vacío (que actualmente ya no se usa, excepto para tecnologías de alta potencia) es un tubo de vacío con dos electrodos: una lámina como ánodo, y un cátodo. Los diodos están basados en el efecto Edison que, y fue inventado por John Ambrose Fleming, un físico e ingeniero eléctrico británico, considerado como uno de los precursores de la electrónica.

Como trato de siempre explicar lo mas sencillo posible, vamos a usar un ejemplo:

Si observamos la figura 1, vemos una batería de 9 voltios conectada en un circuito en serie con un S1 (Switch), un resistor (R1) de 220 ohm y un diodo emisor de luz. Vamos a usarlo para tratar de encender el LED. La polaridad de este diodo se puede determinar por sus terminales; el más largo (ánodo) apunta al polo (+), el corto (cátodo) al negativo (-). R1 es una resistencia de 220 ohm que hace de protección para el LED, puedes

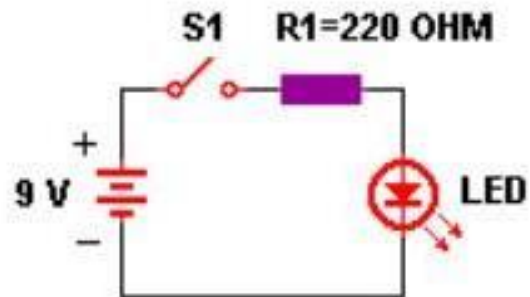
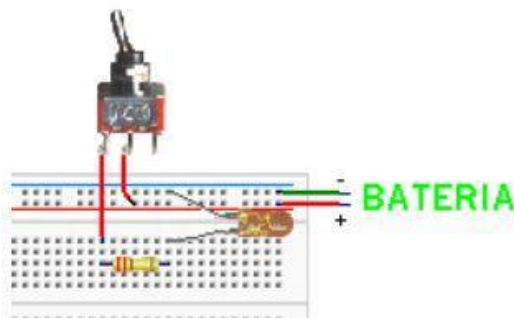


FIGURA 1

usar otras de mayor valor para ver que ocurre.



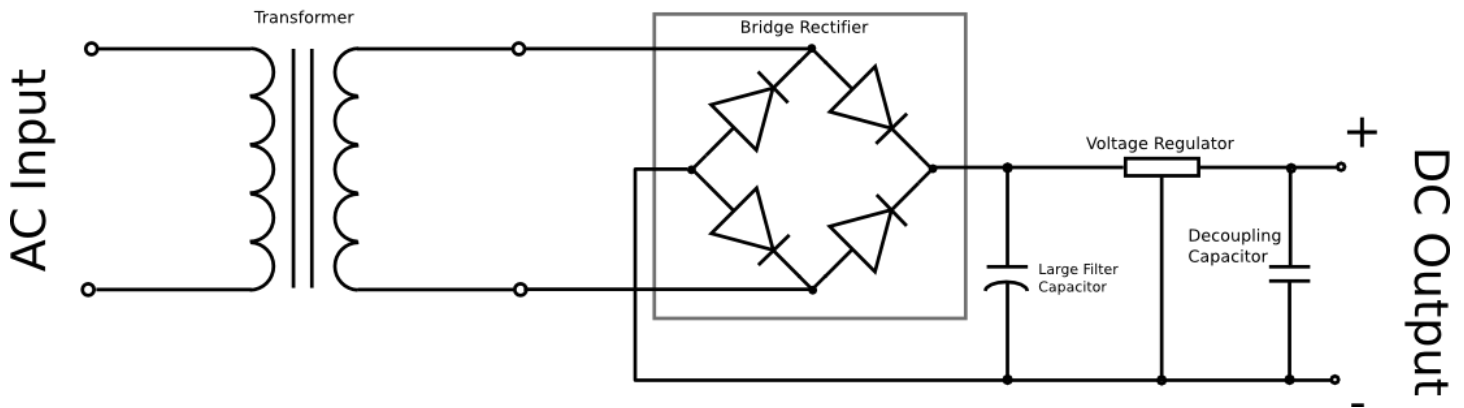
Si usas un “breadboard” para practicar, esto es lo que debes estar viendo (Figura 2) si sigues el esquemático.

FIGURA 2

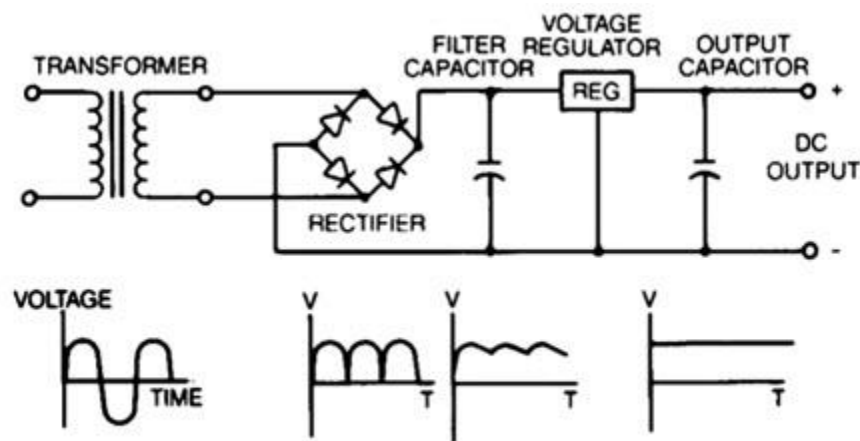
Para efectos de este ejemplo usaremos un diodo común: 1N4004. Si cierras el interruptor y todo esta bien el diodo debe emitir luz. Si no emite puede haber varias razones, pero las más comunes son que el diodo está con la polaridad invertida (recuerda que solo pasa la corriente en una sola dirección) o sea, el diodo está invertido; o que el diodo está dañado. Si el diodo está dañado afectará el comportamiento del circuito, pero ese tema es para otra publicación.

Podemos ver los diodos utilizados de manera muy importante en las fuentes de alimentación. Veamos el circuito como ejemplo.

Linear AC to DC Power Supply



En este esquemático de una fuente de alimentación lineal, podemos ver 4 diodos formando lo que se conoce como un puente rectificador de diodos (bridge rectifier). En el siguiente esquemático explicativo puedes ver como la señal eléctrica va cambiando y rectificándose, para cambiar de AC (corriente alterna) a DC (corriente directa):



Regulated Linear Power Supply

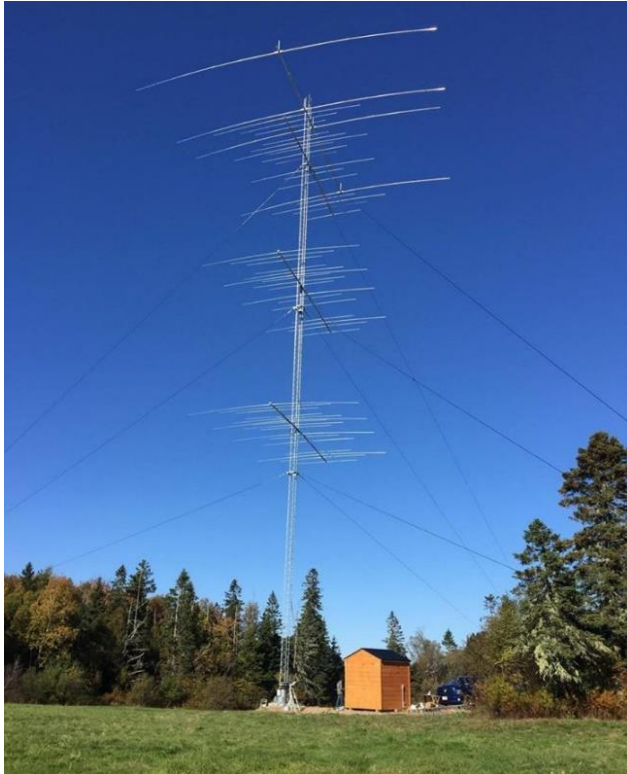


LAS SUPER ESTACIONES REMOTAS

SE AGREGO W1/LUBEC EN EL ESTADO DE MAINEMAS DE 20 ESTACION ES, 40 TORRES Y 200 ANTENAS ASOCIADAS EN RED CUBREN TODO EEUU

Por Carlos Almirón LU7DSY

Desde 1966 hay antecedentes en Estados Unidos de participaciones en concursos con el apoyo de estaciones remotas. Tal vez el primero fue Danny, K7SS, quien usó un teléfono y una computadora portátil para conectarse a la estación remota K7XX para el CW Sprint en setiembre de ese año.



Los radioaficionados con licencia de la FCC pueden operar remotamente cualquier estación ubicada en los EEUU respetando las regulaciones de ese país, y contar con permiso del propietario de la estación remota para acceder y operar el equipo.

En el caso de Remote Ham Radio (www.remotehamradio.com), es una empresa comercial, que cuenta con más de 20 super estaciones asociadas, con 40 torres y más de 200 antenas en puntos estratégicos de EEUU.

Los radioaficionados deben pagar una tarifa para operar las estaciones remotas en la red y una vez habilitados, con un simple clic con el mouse pueden comenzar a operar con un flex maestro, o usando tecnología remota de última generación directamente en el navegador, con la potencia de cuatro cuadrados en las bandas bajas y las grandes pilas de Yagi en las bandas altas, todo con potencia QRO.

La última super estación incorporada a RHR es W1/LUBEC, ubicada en el estado de Maine.

Lubec es la ciudad más oriental de los EEUU, Grid: FN64, ARRL ME, Condado de Washington ITU 8 CQ 5. Su propietario es Dave Borenstein KA2HTV.

Las antenas fueron ubicadas en una península con 360 grados de inyección de agua salada del golfo de Maine. Esta estación tiene una torre giratoria Rohn 55 de 43 metros de altura con una pila triple de trianillas GXP de 16 elementos a 38, 28 y 17 metros respectivamente y un elemento Yagi de 3m de GXP a 36 metros.



La segunda torre también giratoria Rohn 55 tiene 36 metros conteniendo una pila Innov 8/8/8/8 6 M @ 105/80/55/30. En la parte superior de la torre hay una GXP 7L-B para cubrir la capacidad WARC + SO2R.

Esta estación también tiene un Elecraft KPA1500 y cubre 10m (8/8/78), 12m, 15m (4/4/4), 17m, 20m (4/4/4), 30m, 40m (3 elementos), 80m (cuatro cuadrados) y 160m (1/4 de onda vertical).

Las fotos que acompañan este artículo muestran cómo el equipo profesional de RHR construyó la estación W1 / Lubec de clase mundial en pocas semanas.



ESTACIÓN DE EVENTOS ESPECIALES DE STAR TREK® GB5ST



Busque la estación de eventos especiales **GB5ST** que estará en el aire para celebrar los 54 años del exitoso programa de televisión **Star Trek®**, los programas derivados, muchas películas de Star Trek® y los nuevos programas que seguirán en el futuro.

La estación GB5ST estará en el aire a partir del 1 de septiembre y durante los próximos 6 años.

QSL a través de la Oficina de RSGB o directamente a la dirección en QRZ.com.

Pendiente a más detalles en proceso. ¿Cómo será ese certificado o QSL? Interesante...

Star Trek® es una franquicia de medios estadounidense, basada en la serie de televisión de ciencia ficción creada por Gene Roddenberry. La primera serie de televisión, llamada Star Trek® y ahora conocida como " The Original Series ", debutó el 8 de septiembre de 1966 y se emitió durante tres temporadas en NBC. Siguió los viajes de la nave espacial USS Enterprise en su misión de cinco años, cuyo propósito era "explorar nuevos mundos extraños, buscar nueva vida y nuevas civilizaciones, **¡Ir audazmente a donde ningún hombre haya ido antes!**".

El USS Enterprise era un buque de exploración espacial construido por la Federación Unida de Planetas en el siglo 23. El canon de Star Trek® incluye la serie original, una serie animada, seis series de televisión derivadas, la franquicia cinematográfica y otras adaptaciones en varios medios. En la creación de Star Trek® , Roddenberry fue inspirado por CS Forester 's Horatio Hornblower serie de novelas, Jonathan Swift ' s viajes de Gulliver , y la televisión westerns como vagón de tren .

Referencia sobre Star Trek®: https://en.wikipedia.org/wiki/Star_Trek



HAMVENTION® QSO PARTY: ¡ALGO NUEVO QUE HACER!



RONALD L. 'RON'
MOOREFIELD - W8ILC SK

La Dayton Hamvention® para 2020 ha sido cancelada. El WWROF, en cooperación con los organizadores de Hamvention®, quería crear una forma divertida para que la gente celebrara la experiencia de Hamvention® por aire: la **fiesta QSO de Hamvention®**.

Este es un evento divertido de 12 horas el sábado de Hamvention® el 16 de mayo de 2020.

Hay puntos de bonificación especiales para trabajar **W8BI**, la convocatoria del club de la Asociación de Radioaficionados de Dayton (DARA es el anfitrión de Hamvention®) que será activada por miembros de DARA de sus estaciones de origen.

Para obtener detalles completos, consulte:

<https://wwrof.org/Hamvention®-qso-party>

NOTA AGREGADA: El evento es en memoria de Ron, W8ILC, quien se convirtió en una llave silenciosa solo dos días después del anuncio de cancelación de Hamvention® 2020. Ron había asistido a todas las Hamvention® desde el principio.

Para Biografía de Ron – W8ILC Presionar su foto o ir al link:

<https://www.qcwa.org/w8ilc-11083.htm>



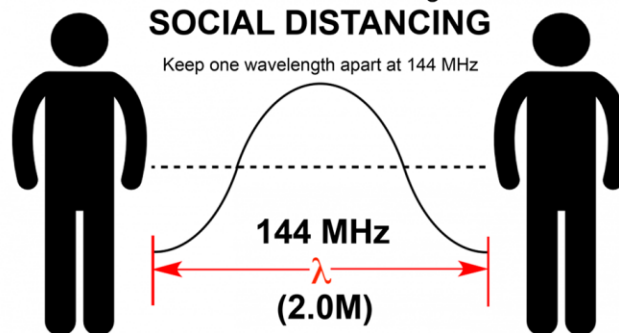
GUÍA DE RADIOAFICIONADOS PARA EL DISTANCIAMIENTO SOCIAL



Amateur radio enthusiast guide to

SOCIAL DISTANCING

Keep one wavelength apart at 144 MHz

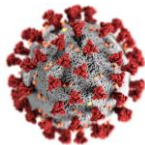


A través del portal de noticias de radioafición Southgate News nos llega lo siguiente: "En el clima actual, el distanciamiento social es muy importante y [Keith G6NHU](#), ha **preparado** un recordatorio para los radioaficionados que muestran cómo recordar la distancia recomendada para mantenerse separados"

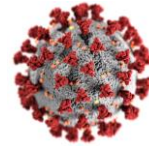
Hay camisas para la venta como la que puedes ver en la siguiente foto:



Para ver más visitar el [link](#) :



EL [COVID 19](#) EN PUERTO RICO



Por Emilio - WP4KEY

No podemos cerrar esta edición de Tráfico de QTC, sin mencionar el tema que nos afecta a todos alrededor del mundo. El [COVID 19](#). Quiero empezar diciendo que toda información que aquí yo escriba es con el propósito de informar lo que las autoridades autorizadas han hecho público. Hay mucha información corriendo en las redes sociales, incluyendo esta, pero a la única que de verdad deben hacer caso es a la World Health Organization (WHO) y a las autoridades médicas autorizadas de sus respectivos países. En el caso de Puerto Rico el [Departamento de Salud](#) del Gobierno de Puerto Rico. A nadie más haga caso. No soy médico por lo que aquí publicaré, es todo sacado de las páginas autorizadas por el gobierno de Estados Unidos y a nivel mundial por la WHO.

Resumen COVID19 A nivel mundial

- Una neumonía de causa desconocida detectada en Wuhan, China, se informó por primera vez a la Oficina de País de la OMS en China el 31 de diciembre de 2019.
- La OMS está trabajando las 24 horas, los 7 días de la semana, para analizar datos, brindar asesoramiento, coordinarse con socios, ayudar a los países a prepararse, aumentar los suministros. y gestionar redes de expertos.
- El brote se declaró emergencia de salud pública de interés internacional el 30 de enero de 2020.
- La comunidad internacional solicitó US \$ 675 millones para ayudar a proteger a los estados con sistemas de salud más débiles como parte de su Plan estratégico de preparación y respuesta.
- El 11 de febrero de 2020, la OMS anunció un nombre para la nueva enfermedad por coronavirus: COVID-19.

En la región de Las Américas al día de hoy 31 de marzo de 2020, esto son los datos:

En la Región de las Américas, nueve (9) países han reportado más de 1,000 casos totales de COVID-19 hasta la fecha, y los Estados Unidos de América (EE. UU.) Han informado la mayoría de los casos (86%) y muertes (85%).


Ecuador informó un total de 136 muertes por COVID-19 hasta la fecha, de las cuales 61 se clasificaron como probables y el resto como muertes confirmadas. Más información sobre esas "muertes probables" están pendientes.

Los Estados Unidos informaron un total acumulado de 3.004 muertes hasta la fecha, uniéndose así a China (3.309), Francia (3.024), Italia (11.591) y España (7.340) como uno de los cinco países para superar el umbral de 3.000 muertes.

Para obtener más información sobre los números confirmados globales, haga clic en los siguientes enlaces:

- [Casos de mapas COVID-19 de la OMS](#)
- [Informes de situación de la OMS](#)

Países con más casos al día de hoy:

Location	Confirmed	Recovered	Deaths
 Worldwide	857,487	178,034	42,107
 United States	188,633	7,068	3,896
 Italy	105,792	15,729	12,428
 Spain	95,923	19,259	8,464
 China	81,518	76,052	3,305

¿Cómo fue que llegó a Puerto Rico?

23 de enero de 2020: Aunque ya se había reportado el primer caso de COVID19 en Estados Unidos, el Departamento de Salud de Puerto Rico informa que no existen casos confirmados ni sospechosos, al momento, de infección por el nuevo coronavirus.

25 de enero de 2020: El Departamento de Salud de PR dice que el coronavirus no representa un alto riesgo para Puerto Rico en esos momentos.

28 de enero de 2020: El Departamento de Salud de PR asegura estar preparado para responder a un caso positivo de coronavirus.

30 de enero de 2020: Salud en estrecha colaboración con los organismos internacionales ante declaración de emergencia de la OMS por el coronavirus.

3 de febrero de 2020: Salud advierte que el contagio por influenza es mayor que el de coronavirus.

7 de febrero de 2020: Salud confirma casos sospechosos de coronavirus en República Dominicana resultaron ser negativos.

21 de febrero de 2020: Salud asegura no existe caso sospechoso de coronavirus en la Isla.

25 de febrero de 2020: Salud redobla esfuerzos para evitar llegada del coronavirus a la Isla y anuncia creación gubernamental de un Task Force.

En Puerto Rico, ya son ocho fallecidos y 239 positivos por COVID-19. El total de resultados positivos reportados aumentó a 239, luego de que el Laboratorio de Salud Pública reflejara 10 nuevos, el Hospital de Veteranos cinco, y 50 positivos adicionales obtenidos por los laboratorios privados. Al día de hoy, del total acumulado de casos positivos, 107 son femeninas, mientras 132 son masculinos.

RESUMEN DE COVID EN PUERTO RICO

- Los primeros dos casos sospechosos, dados a conocer el **8 de marzo de 2020**, era una turista italiana que viajaba en el crucero Costa Luminosa y que fue llevada al hospital, junto a su esposo, con problemas respiratorios. La turista italiana, de 68 años, llegó a la Isla en el crucero Costa Luminosa, que salió de Fort Lauderdale. La mujer tenía síntomas que apuntaban a una neumonía. Ella y su esposo fueron colocados en un cuarto de aislamiento en el Ashford Presbyterian Community Hospital.
- El tercer y cuarto caso sospechosos se informan como los de un paciente de cáncer y el de una persona que también viajaba en un crucero y que fue hospitalizado en Mayagüez, también con síntomas sospechosos de esta enfermedad.
- El quinto caso sospechoso, se trató de un hombre de 86 años, sacerdote de 86 años que se encontraba en un estado de salud delicado, sin historial de viaje reciente (al momento) a algún país con casos confirmados de coronavirus, pero con un cuadro clínico severo con síntomas que podían asociarse a esta enfermedad.
- El **8 de marzo de 2020**, la gobernadora de Puerto Rico Wanda Vázquez Garced, anunció un posible caso de COVID19 en Puerto Rico por primera vez. [Link](#).

Los primeros casos en Puerto Rico de manera oficial:

- La gobernadora de Puerto Rico, Wanda Vázquez, confirma el **13 de marzo de 2020** a través de un comunicado que la turista italiana y su marido, y un hombre de 71 años, eran oficialmente los tres primeros casos de coronavirus en Puerto Rico.
- Puerto Rico decreta la emergencia en el país y activa la Guardia Nacional. Estudiantes de la Escuela de Medicina de la Universidad de Puerto Rico se unen al esfuerzo.
- Muere la primera víctima del COVID-19 en Puerto Rico. La turista italiana de 68 años que llegó en el crucero Costa Luminosa. Fallece el 21 de marzo de 2020.
- 23 de marzo de 2020: muere la segunda víctima, un turista de Nueva York de 73 años, quien estuvo en la isla de vacaciones con su esposa.
- 27 de marzo de 2020: una mujer de 48 años es la primera víctima puertorriqueña del coronavirus y la tercera muerte que se le adjudicaba al COVID-19 en Puerto Rico.



COVID-19

Línea de orientación y consulta sobre COVID-19
 **(787) 999-6202** Disponible 24/7

 **DEPARTAMENTO DE SALUD**
GOBIERNO DE PUERTO RICO

Tanto el Departamento de Salud como los Centros para el Control y la Prevención de Enfermedades (CDC, por sus siglas en inglés), permanecen en alerta y monitoreo continuo ante un brote de enfermedad respiratoria, causada por un nuevo coronavirus (llamado COVID-19). Este virus, se detectó por primera vez en la ciudad de Wuhan, provincia de Hubei, China y continúa expandiéndose. Fuente: <http://www.salud.gov.pr/Pages/coronavirus.aspx>

Links:

Panamerican Health Organization: <https://www.paho.org/en/topics/coronavirus-infections/coronavirus-disease-covid-19>

World Health Organization: <https://www.who.int/emergencies/diseases/novel-coronavirus-2019/events-as-they-happen>

Departamento de Salud de PR: <http://www.salud.gov.pr/Pages/coronavirus.aspx>

Estadísticas del COVID19 actualizados a nivel mundial: <https://www.worldometers.info/coronavirus/>

Coronavirus disease (COVID-19) Pandemic: <https://www.who.int/emergencies/diseases/novel-coronavirus-2019>



Prevención:

Actualmente no existe una vacuna para prevenir la enfermedad por coronavirus (COVID-19).

Puede protegerse y ayudar a prevenir la propagación del virus a otros si usted:

Hacer:

- Lávese las manos regularmente durante 20 segundos, con agua y jabón o un desinfectante para manos a base de alcohol.
- Cúbrase la nariz y la boca con un pañuelo desechable o un codo flexionado cuando tosa o estornude
- Evite el contacto cercano (1 metro o 3 pies) con personas que no están bien
- Quedarse en casa y aislarse de los demás en el hogar si no se siente bien.

No hacer:

- No toque sus ojos, nariz o boca si sus manos no están limpias.
- No salga de su casa si no es necesario.
- Evite ir a hospitales al menos que sea una verdadera emergencia.

Presione la foto para información oficial que podría salvar su vida y la de sus seres queridos:



World Health Organization

Nota de derechos de autor:

Crédito otorgado al propietario de los derechos de autor
 Todo contenido es para usos sin fines de lucro
 Contenido similar es posible aparezca en otra parte de Internet
 Todo material original pertenece solo al dueño intelectual o por ley
 Parte del contenido fue copiado de un libro de texto, un póster de película o una fotografía
 Pero de ninguna manera se pretende infringir los derechos de autor



<http://www.dmlp.org/legal-guide/fair-use>

