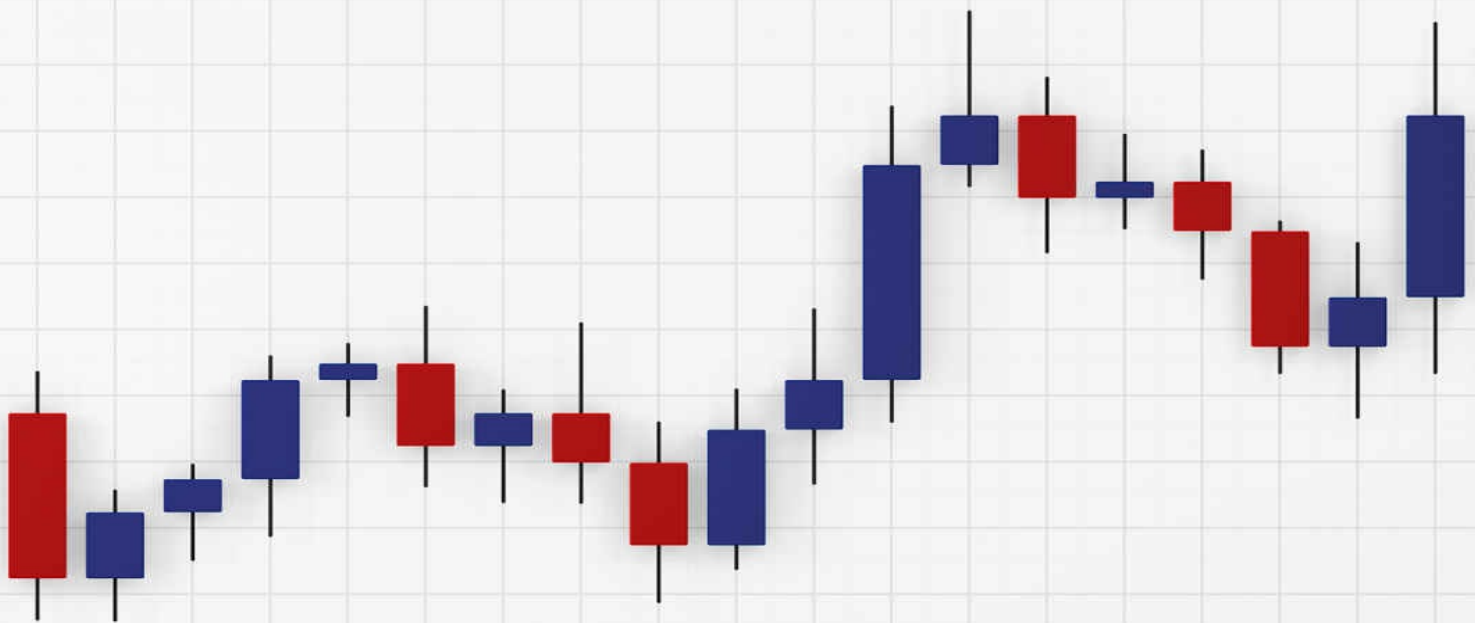


# PRACTICAL PIN BAR TRADING FOR FOREX



KC THORPE

## **Nota legal:**

La información contenida en este producto no es una invitación a negociar con instrumentos financieros específicos, incluyendo Divisas (Forex). Comercio exige arriesgar dinero en la búsqueda de un posible aumento futuro y para ello es su decisión si o no al comercio y no se debe arriesgar cualquier dinero que no pueda permitirse perder. Este documento no tiene en cuenta sus propias circunstancias financieras y personales individuales. Está destinado a fines educativos y no como un consejo de inversión individual. No actuar en este sin el consejo sin buscar ayuda de un profesional calificado. Si no busca asesoramiento profesional detallada antes de la negociación podría conducir a la pérdida de capital.

Al ver este material o el uso de la información contenida en este documento está de acuerdo que esto es material de enseñanza general y no hará a nadie responsable de la pérdida o daños resultantes de los contenidos proporcionados en este libro. Ninguna representación se está haciendo que cualquier cuenta o pueda lograr beneficios o pérdidas similares a los analizados en este documento. El desempeño pasado de cualquier sistema de comercio o la metodología no es necesariamente indicativa de resultados futuros.

CFTC REGLA 4.41 - resultados de rendimiento hipotético o simulados TIENEN CIERTAS LIMITACIONES. Diferencia de un registro RENDIMIENTO actuales, resultados SIMULADOS NO representan operaciones reales. También, ya que los comercios no se han ejecutado, los resultados pueden tener bajo-OR-OVER compensado el impacto, de haberlo, de ciertos factores del mercado, tales como la falta de liquidez. Programas de comercio simulado en general forman también sujetos al hecho de que están diseñados CON la perspectiva del tiempo. NO SE REALIZA LA REPRESENTACIÓN que cualquier cuenta O PROBABLEMENTE PARA LOGRAR GANANCIAS O PÉRDIDAS similares a las mostradas.

Práctica Intercambio de prendedores de barras: Forex

### **Introducción:**

En este libro encontrará la información necesaria para educarse en cómo el comercio Pin bares en los mercados de divisas. Aprenderás:

- La anatomía de un Pin de barra y por qué se forma.
- Cómo identificar Pin Bares
- contexto de mercado Pin Bar
- Cómo negociar Pin Bares usando “confluencia”
- 3 tipos de entradas comerciales
- 4 tipos de colocaciones de stop loss
- 3 tipos de niveles de toma de ganancia
- Cómo crear una lista de control de comercio Así que sin más

dilación vamos va directamente a él!

### **Lo esencial:**

Pensé que debería pasar algún tiempo que cubre la información básico y habilidades que creo que son necesarios para obtener el máximo rendimiento de los materiales contenidos en este libro electrónico. La comprensión del mercado de divisas

En primer lugar, hay miles de libros y sitios web que le puede proporcionar información con respecto a lo que es Forex y cómo funciona. La información tal como una historia detallada, las descripciones de los principales participantes en el mercado, y los mecanismos que impulsan los precios en el mercado de divisas han sido todos cubierto por muchos otros educadores comerciales (**Sugiero mirar [www.babypips.com](http://www.babypips.com) o [El comercio de divisas para los maniqués](#) si usted es un principiante**). **Este libro se centra en el pin Bares y cómo comerciar con ellos, no proporcionar un curso detallada las operaciones de cambio.**

### **Cómo poner órdenes**

Se supone que están bien versados en el uso de Stop & Límite de órdenes y cómo colocar stop loss y tomar los niveles de beneficios a sus órdenes en el software comercial que utilice. Si usted no entiende estos términos, **entonces ellos debe investigar antes de leer este libro (por ejemplo, véase [Tipos de órdenes](#) en [www.babypips.com](http://www.babypips.com) ).**

---

## Análisis técnico

Habrá referencias a diversos métodos de análisis técnico dentro de los carros de texto y ejemplos proporcionados en este material, por lo menos, se supone que está familiarizado con las técnicas de la siguiente lista antes de la lectura de este libro.

- Las medias móviles exponenciales
- Soporte y Resistencia Líneas
- Las líneas de tendencia
- Los retrocesos de Fibonacci
- Candeleros y gráficos Bares

/ Candelabros

[Steve Nison](#) candeleros llevado a los mercados occidentales hace unos 20 años y los comerciantes han estado utilizando desde entonces. Numerosos textos y sitios web están dedicados a candelabros y allí formaciones y con la excepción del Pin de barra, candelabros y su anatomía no serán cubiertos en este texto. Administración del dinero

Las técnicas de manejo de dinero puede hacer o romper su cuenta de operaciones. Principios tales como el riesgo de recompensar a las proporciones, expectativa positiva, reducción, ganancia esperada / vetas de pérdida y el porcentaje máximo arriesgado por el comercio todos deben ser entendidos por el lector. Si desea saber más acerca de esto, entonces lea [Van Tharp s' " El comercio de su camino a la libertad financiera ". Moving On ...](#)

Otra cosa a tener en cuenta es que la mayoría (si no todos) de la información contenida en este libro electrónico se puede encontrar en Internet o en otras publicaciones (libros, cursos de comercio y DVDs) y, como tal, no traigo nada nuevo a la mesa hasta el Pin de barra se refiere. Pero, al escribir este material que he tratado de condensar todos los conocimientos que he adquirido a partir de innumerables horas leyendo, el comercio y hablar con otros comerciantes en un libro corto para que usted (el lector) tiene una cuenta honesta de cómo el comercio de una configuración rentable sin tener que pasar por años de búsqueda que tengo. Así que, ahora que hemos conseguido que fuera del camino vamos a tener derecho a lo que es un Pin de barra Aspecto del producto y métodos para el comercio de la misma.

### **Pin Bar anatomía.**

Entonces, ¿qué es un Pin de barra, y qué es lo que parece? El Bar término Pin se deriva de

qué [Martin Pring](#) se utiliza para llamar a un bar Pinocho en su libro seminal "[Análisis Técnico Explicación](#)". [La premisa detrás de la barra de Pin](#) es que el precio está mintiendo, y esta es la razón por Pring ideó el nombre de 'Pinocho' (después de que el personaje de ficción que es la nariz crecía cada vez que dijo una mentira).



¿Por qué es el precio mintiendo a usted? Porque cuando un Pin de barra está formando que le proporciona una sensación de que el precio está haciendo un movimiento sostenido en una cierta dirección (hacia arriba o hacia abajo) y que una ruptura puede estar ocurriendo, el problema con este movimiento es que se basa en la emoción y emoción y no dura mucho antes de que el precio vuelve a trazar de nuevo a su nivel original (o muy cerca de ella).

Como Pring lo describe, la formación de un Pin de barra es como dos personas que tienen un argumento que se vuelve más y más caliente con su voz cada vez más fuerte, y luego en algún momento se dan cuenta que han ido demasiado lejos y han sido un poco tonto , finalmente terminan diciendo lo siento y volver al nivel en la relación que eran antes de que ocurriera el argumento.

Nota: Pin de barras muestran un tiempo en el mercado cuando los participantes eran un poco emocional y el precio necesario para volver a un nivel más estable.

Sacando provecho de las formaciones clavija de la barra se trata tanto de un buen juicio, ya que es el análisis de comercio sonido. No todas las formas clavija de la barra de la misma manera o en el precio que desea que y siempre hay un grado de toma de decisiones o la "discreción" que debe ser empleada cuando el comercio Pin Bares.

Pin Bares son conocidos por ser parte de la negociación "precio de la acción" y generalmente se utilizan muy pocos indicadores técnicos cuando el comercio con ellos de esta manera. Esto se debe a que el comportamiento de la acción del precio actual es el principal factor determinante cuando el comercio, no

los indicadores técnicos. La mayoría de los indicadores se derivan de una serie de precios anteriores y retrasan la acción del precio actual, pero los indicadores pueden ser útiles cuando se combinan con la acción del precio que le permite una mayor confianza cuando el comercio (conocido como "confluencia").

**Formar:**

Por lo tanto, lo que hace un Pin de barra? En general se acepta que un Pin de barra está compuesta por la mayor parte de los siguientes puntos:

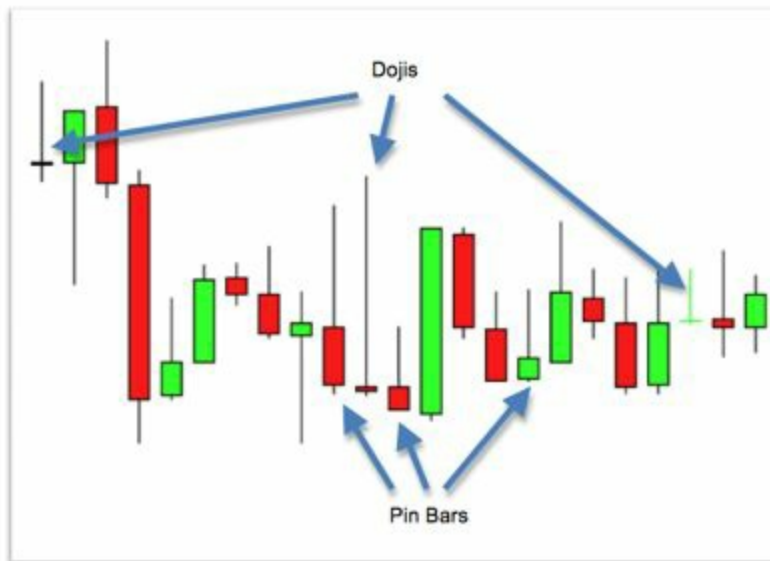
- El "mecha" (o cola) deben ser de al menos 2 - 3 veces la longitud del cuerpo.
- El cuerpo debe estar completamente contenida dentro de la anterior gama día.
- El cuerpo debe estar presente, ya sea hacia el extremo superior o inferior de la barra de botones.
- La mecha debe destacar en comparación con bares de los alrededores. Como se suele decir "las imágenes hablan más que mil palabras" y, como tal, voy a tratar de hacer copia de seguridad la mayor parte del material de este libro con ejemplos gráficos. Así, algunas de las primeras cosas a tener en cuenta son si el cuerpo del Pin de barra ha formado dentro de la gama anterior día de negociación y la longitud de la mecha cuando se compara con el cuerpo.





A continuación se presentan un par de gráficos que muestran la diferencia entre un Pin de barra y otras formaciones sola barra como dojis. Pin Las barras son diferentes de dojis y como tales se negocian de forma diferente (no incluidos en este libro). Dojis son un signo de indecisión en el mercado (porque el cierre es muy cercano a la intemperie) y son una advertencia a tener precaución ya que la tendencia actual puede ser más pronto. Los comerciantes deben ser conscientes de la diferencia entre dojis y Bares Pin.





#### Puntos a tener en cuenta

- Generalmente señales Pin Bar sólo son relevantes para los próximos 4 - 5 bares. Por lo tanto, si usted mira los gráficos diarios y una barra de pasador de forma que hará que la mayor parte de su impacto en futuros movimientos de precios dentro de 4 - 5 días de su creación. Esto se debe a Pin Las barras son configuraciones de corta duración / formaciones (en comparación con una formación de cabeza y hombros) y debido a esto que tiene sentido que normalmente sólo afectan el resultado de las barras de inmediato en el futuro.
- Barras de pasador no deben ser objeto de comercio solidario. Hay muchos factores que influyen en si debe o no cambiar un Pin de barra y por esa razón no se debe tomar un comercio basado únicamente en el hecho de que un Pin de barra se ha formado.

- No todas las barras de clavijas son iguales y de nuevo la opción de aplicar o no comerciar un Pin de barra debe incluir la calidad de la formación Bares Pin (leyendo para mayor aclaración).

La mejor manera de aprender sobre Pin Bares es la apertura de algunas cartas y tratar de encontrar algo para ti. Una vez que haya encontrado una selección de Pin Bares, tratar de averiguar si son o no son buenas o malas Bares Pin con respecto a su forma y las velas que los preceden.

### Significado:

Ahora que ha explorado sus cartas y ha encontrado algunos ejemplos de Pin Barras hay otra cosa que hay que tener en cuenta. Es significativo el Pin de barra? En otras palabras, está parado el Pin de barra formulario las barras anteriores / candelabros? Hay un grado de discreción que tiene que ser empleado al momento de decidir si es o no un Pin de barra es significativo, pero una simple regla de oro a seguir es que la mecha del Pin de barra debe ser tan grande o mayor que el rango de días de comercio anterior.





Algunos comerciantes y educadores comerciales afirman que cuanto más grande la barra de ponerle la mejor, pero mi experiencia ha demostrado que si la mecha Pin Bar es más de 4 veces más grande que el rango medio de cotización de las barras anteriores a continuación, es muy probable que se convierta en una continuación patrón en lugar de un patrón de inversión. Cuando se presentan con una masiva clavija de la barra mi consejo es que se mantenga al margen y esperar una mejor oportunidad de presentarse como lo que tiene que arriesgar demasiado capital con la esperanza de ser rentable.





### Contexto:

Para ser capaz de comercio Pin Bares efectiva tiene que ser capaz de medir la dirección de la tendencia y el comercio con ella. El problema es definir si un mercado está en tendencia podría ser un libro en sí mismo, y los comerciantes emplean muchos métodos diferentes para determinar si el mercado está en tendencia. La lista siguiente es algunos métodos comerciantes utilizan para medir la fuerza y la dirección de una tendencia:

- [Medias Móviles](#)
- [Las líneas de tendencia](#)
- [Índice Promedio Direccional](#)
- discreción comerciante

La mayoría de los comerciantes utilizan una combinación de éstos (en lugar de sólo uno) para juzgar si están o no están buscando a un "toro" o "oso" del mercado, pero la realidad de la negociación es que los mercados rara vez van hacia arriba o hacia abajo en línea recta y más a menudo que no pasan la mayor parte de su tiempo en un rango de cotización. Nunca se puede saber de antemano si o no el precio será estallido de una gama de tendencias o continuar pero se puede poner las probabilidades a su favor mediante la utilización de técnicas de análisis y negociación técnica de sonido como se describe en este libro electrónico.

Se ha dicho muchas veces antes de que "la tendencia es tu amiga" y hasta que dominar el arte de la negociación que siempre debe estar buscando para el comercio con la tendencia. Nial Fuller desde

[Aprender a operar en el mercado](#) afirma que el 70% de la tendencia opuesta se mueve fallar, y esto es una razón suficiente para que me vaya con el flujo en lugar de combatirla.

Los mejores tipos de clavija de la barra forma configuraciones cuando se ha producido un sostenido movida (ya sea hacia arriba

o hacia abajo) y el precio vuelve a trazar a un área de "valor" o "interés". Estas áreas pueden ser de soporte / resistencia, líneas de tendencia, las medias móviles o números redondos grandes (todos se explica más adelante).





Lo ideal es un Pin de barra debe cerrar a favor de la tendencia predominante, por ejemplo, si la tendencia es alcista, entonces el Pin de barra debe tener la estrecha alto que la apertura y debe ser una clavija de la barra alcista. Lo contrario se aplica para una tendencia a la baja.





Barras de contactos no haya mucho tráfico o mercados entrecortados, con destino rango no debe ser objeto de comercio. La razón de esto es que no hay una tendencia clara y hay demasiadas áreas de interés para los precios para detener al.





Barras de pasador con un alto potencial para el beneficio general se forman en el espacio, lo que en términos simples significa que se forman en el retrazo de una línea de tendencia o algún otro nivel como 38,2, 50 ó 61,8 Fibonacci niveles de retroceso. La razón por la que usted debe buscar para las barras de clavijas que se crean en el "espacio" se debe a que por lo general los niveles potenciales para la toma de beneficios están a una distancia considerable del Pin de barra, lo que significa más beneficios en su bolsillo si la operación tiene éxito.





### Confluencia:

Como ya he dicho anteriormente Bares Pin sólo deben ser objeto de comercio cuando se forman en áreas de "valor" o "interés" y la más de estas áreas de interés que confluyen en conjunto cerca de donde el Pin de barra ha formado la más significativa es la señal de clavija de la barra se vuelve, esto se conoce como "confluencia". Soporte / Resistencia (S / R):

Una de las primeras cosas que debe buscar cuando se abre un gráfico son áreas de [soporte o resistencia](#). Esta es una [herramienta](#) muy sencilla pero muy potente en el análisis técnico y la gente ha hecho los sistemas de comercio de dinero basados puramente fuera de los niveles de S / R. Yo prefiero usar los niveles de S / R en conjunción con otras formas de análisis técnica para aumentar las probabilidades de éxito (es decir: de confluencia).





Una verdad universal de los niveles de S / R es que el apoyo de edad se convierte en una nueva resistencia y viceversa y el precio tiende a flip-flop alrededor de estas áreas.





Números redondos grandes (LRN):

Una cosa que la mayoría de los educadores de comercio no pueden centrarse en números redondos es grande. El cerebro humano le resulta más fácil de recordar y hacer frente a grandes números redondos como 1.0000 o 1.2000 en lugar de 1.0148 o 1.2234. Por este motivo grandes números redondos son los niveles que las señales de la acción del precio, como Pin Bares tienden a formar.





La importancia de los grandes números redondos no debe ser subestimada en el mercado de divisas. Es un hecho bien conocido que la psicología de los participantes en el mercado es un factor importante vector de precios en la divisa. El miedo, la codicia y la esperanza de todos juegan un papel importante en las decisiones de la gente cuando el comercio y el uso de números redondos simplifica su proceso de toma de decisiones. Esté atento cuando el precio está cerca de un número redondo, estos niveles se vuelven como imanes para Pin Bares. Promedio Móvil (MA):

[las medias móviles](#) vienen en dos formas: la media móvil simple (SMA) o de la media móvil exponencial (EMA). La mayoría de los comerciantes utilizan EMA en estos días, ya que dan más peso a la acción reciente de los precios y por lo tanto reaccionan más rápidamente a los acontecimientos recientes que SMA hacer.

Además de ser utilizado para medir la dirección de la tendencia y la fuerza, el MAS se puede utilizar como niveles dinámicos de soporte y resistencia. En algunos casos el precio puede ser visto a rebotar en ciertos valores EMA casi religiosamente durante retrazos en mercados con tendencia.



El único problema con EMA es que todo el mundo utiliza diferentes valores del período en función de los plazos y mercados a los que se están negociando. Mi consejo es escoger dos periodos y seguir con ellos, ya que una vez que llegue un poco de experiencia bajo su cinturón, usted comenzará a aprender cómo se comportan en diferentes condiciones de mercado y se sienten cómodos con su uso en el comercio. Algunos valores populares del movimiento periodos medios son los siguientes:

8, 21, 50, 65, 150, 200 y 365.

La mayoría de los operadores profesionales que están buscando en el marco de tiempo diario o semanal utilizan los promedios de 50 y 200 días en movimiento, pero la elección es totalmente suya.





**Retrocesos de Fibonacci (FIB):**

Si alguna vez has leído nada acerca de las operaciones de cambio, sin duda, han llegado a través [Los retrocesos de Fibonacci](#) . Los 38,2, 50 y 61,8 niveles de retroceso son los más importantes a tener en cuenta cuando se realicen Pin Bares. No sugeriría el comercio de un Pin de barra sólo porque se formó en uno de estos niveles FIB, tratar de encontrar algo más de "confluencia", como una maestría que está cerca de los precios o de un nivel significativo de S / R de combinar el nivel FIB con.





A mucha gente se pregunta por qué los niveles de Fibonacci trabajan en los mercados de divisas y la verdadera respuesta es que no se sabe, pero sí tienen importancia. Sospecho que la razón es que muchos operadores buscan la acción del precio para aparecer en estos valores y se convierte en una profecía autocumplida.

Las líneas de tendencia (TL):

[Las líneas de tendencia](#) puede ser útil en el comercio para calibrar dirección de la tendencia o cuando se piensa en una tendencia puede haberse agotado y está a punto de poner la otra manera. Pero hay otra manera de negociar con ellos, especialmente si está utilizando Pin Bares. Si la tendencia predominante ha estado en vigor durante algún tiempo y luego vuelve sobre, a veces se puede dibujar una línea de tendencia y esperar a que el precio para volver de nuevo a él, y si tienes suerte, un Pin de barra puede formar a la derecha en la línea de tendencia.



Como se dijo anteriormente, estos pueden ser los mejores tipos de Pin Bares al comercio ya que no sólo está operando en la dirección de la tendencia, pero normalmente su riesgo para recompensar relación es sustancial. En otras palabras Pin barras que forman cerca de los retrocesos de líneas de tendencia o niveles Fibonacci se crean generalmente con "espacio" en torno a ellos, lo que significa que son por lo general menos zonas de interés cercanos a interponerse en el camino de hacer algunas grandes ganancias. Una palabra de precaución al utilizar líneas de tendencia, cuanto más pronunciada es la línea más probable que se romperá por precio y la menos significativa se vuelve. Esto sucede porque si hay un período de consolidación seguida de un fuerte movimiento en el precio es menos probable que se mantenga el salto repentino (y la posterior línea de tendencia) y la tendencia pueden romperse. Esta es una de las mayores razones por la mayoría de los educadores enseñan comerciales S / R y pasan por alto líneas de tendencia. La otra razón importante es porque las líneas de tendencia son muy subjetivo, todo el mundo tiende a dibujar líneas de tendencia de diferentes maneras.



Las líneas de tendencia también se pueden utilizar para formar canales y estos pueden ser muy útiles en el mercado de divisas. El precio puede ser visto a respetar los canales y líneas de tendencia con frecuencia, pero recuerde que no son tan fiables como soporte y resistencia líneas horizontales.



A veces, las líneas de tendencia se pueden romper y luego volver sobre el precio será de ellos y que va a cambiar de ser una línea de tendencia de soporte a una línea de tendencia de resistencia. El hecho de que una tendencia se ha terminado no significa que la línea de tendencia ya no es válida.



Pivotes (PP):

Una gran mayoría de los operadores profesionales utilizan [Puntos de pivote](#) en su arsenal de herramientas de análisis técnico. Se derivan de un promedio de los precios de alta, baja y cierre del período de tiempo anterior y como tales son niveles dinámicos S / R. La razón por la cual una gran cantidad de profesionales usan los puntos de pivote es que son completamente objetiva (a diferencia de las líneas de tendencia), esto significa que todas las personas los calcula utilizando las mismas fórmulas y el mismo conjunto de precios, por lo tanto, cada uno debe estar viendo los mismos niveles de precios, y al igual niveles FIB se convierten en una profecía autocumplida. Los puntos de pivote se pueden combinar con cualquier

otro indicador técnico para proporcionar confluencia y son una gran herramienta a utilizar cuando el comercio Pin Bares.



**Ejemplos Confluencia:**







## **Poniendolo todo junto:**

Antes de ocuparnos de cómo el comercio Pin Barras hay algo que usted necesita saber cuando se trata de hacer el pedido. Si usted es un operador sin experiencia que debiera **NUNCA** realizar un pedido de "Ejecución del mercado". Lea eso de nuevo, porque no puedo decirlo más simplemente que eso. La razón de esto es que un pedido realizado a precio de mercado se hace generalmente de excitación (no lógica) y muy probablemente no se ajuste a su plan comercial (si es que se tiene una).

Los comerciantes novatos normalmente colocan órdenes de mercado, ya que inician una sesión en su plataforma de negociación y ver que un gran Pin Bar acaba de formar, se emocionan pensando en las ganancias y están cegados a las áreas que pueden ser peligrosos para el precio (conocido como el sesgo de confirmación). Por lo general una vez que el pedido ha sido realizado, el principiante puede ver inmediatamente el error de sus formas, pero es demasiado tarde, el comercio ha ido muy probablemente en contra de ellos. A veces se puede tener suerte y estos oficios trabajar para usted, pero ¿por qué correr el riesgo? Si usted está operando en todos los días (o más) marcos de tiempo, no debería haber ninguna necesidad real de hacer pedidos a precio de mercado y que deben operar de acuerdo con un plan bien pensado, no por la emoción.

Ok, ahora que tenemos todas las cosas aburridas fuera del camino, vamos a pasar a la forma de comercio Pin Bares. entradas

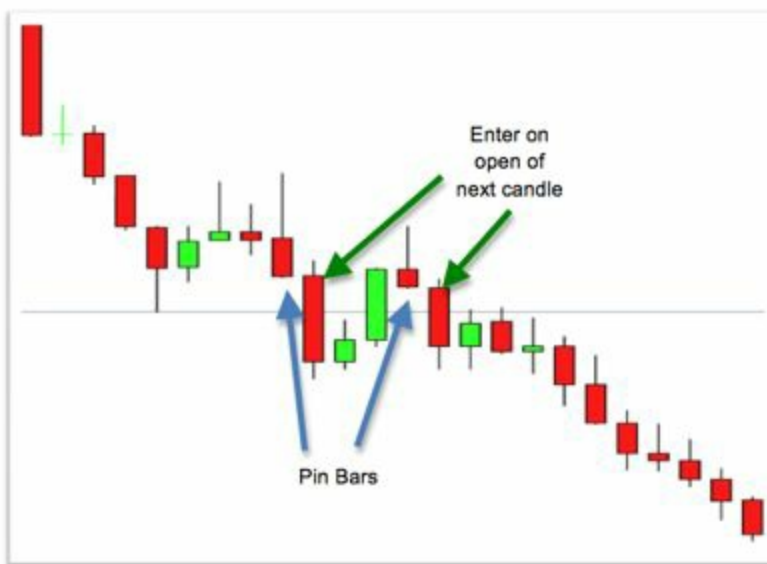
Todo el mundo siempre se centra en la configuración de entrada cuando se presenta con un nuevo sistema de comercio. Sin lugar a dudas, es probable que desnatada a través de este libro la primera vez que lo compró a buscar esta sección. Se ha demostrado una y otra vez que usted puede tener el mejor punto de entrada en el mundo, pero si usted no tiene un plan para dónde o cuándo salir, su participación no sirve para nada.

Dicho esto, un pobre punto de entrada será definitivamente no ayuda tampoco, pero es importante tener en cuenta que, cuando se introduce un comercio es sólo una pequeña parte de un sistema de comercio / plan y que nunca debe entrar en un comercio sin saber dónde o bajo qué condiciones va a salir. Como [Steve Nison](#) dice que "siempre hay un precio que dice que está equivocado", y esto se conoce como pérdida de la parada. Antes de entrar en cualquier comercio siempre asegúrese de que usted sabe que su relación de riesgo y recompensa y su toma de beneficios y detener los niveles de pérdida.

Hay algunos métodos para Intercambio de prendedores Bares y a continuación es un resumen de los tres métodos principales utilizan los comerciantes:

Método 1: Alto Riesgo - Introducir en el mercado el próximo bar abierto

Si usted es un operador con experiencia y está muy confiado de que la configuración de la barra Pin que se ha formado se va a despegar y dar lugar a beneficios rápidos a continuación, se puede introducir en la apertura de la siguiente barra / candelero. Este comercio es muy probable que sea en la forma de una orden de mercado y su parada debe ser el lugar por encima de la alta / baja de la barra de pasador (que dependiendo del tamaño del Pin de barra significa que usted puede tener que correr el riesgo de una gran cantidad de capital).



Método 2: Riesgo medio / alto - Intro en Detener cuando clavija de la barra de alta / baja es violada Se puede observar a partir de muchos de los ejemplos de este libro que Pin Bares no siempre forma perfectamente y puede tener mechas en ambos lados del cuerpo, uno pequeño y uno grande. Podemos utilizar la pequeña mecha para nuestra ventaja al permitir precio para construir algo de impulso en la dirección de la pequeña mecha antes de la orden se activa. A diferencia Método 1 Este método confirma que el precio se mueve en la dirección deseada antes de iniciar el comercio. Si tu

En el lugar de su orden de stop una pequeña distancia (2 - 3 pips) más allá de la alta o baja del Pin de barra entonces el precio tiene que moverse en la dirección de las ganancias antes de colocar el comercio. Yo sugeriría que sólo se debe tomar un comercio utilizando los métodos 1 o 2 si su riesgo calculado para recompensar relación es de 1: 3 o mayor. En pocas palabras, esto significa que sólo debe operar si usted está parado para hacer \$ 150 por cada \$ 50 que arriesgado.



Método 3: Bajo Riesgo - Intro en un 50% clavija de la barra de retroceso

La historia demuestra que el precio tiene una tendencia a volver sobre una parte de la gama de la barra de clavijas en un montón de mercados. El comerciante conservador puede beneficiarse de este fenómeno mediante la introducción de una orden limitada para comprar o vender cuando el precio vuelve a trazar aproximadamente el 50% del rango de clavija de la barra después del Pin de barra se ha completado. Digo más o menos porque esto no es una ciencia exacta y hay que tener en cuenta las condiciones del mercado y áreas de interés para medir el nivel que piensa precio puede volver a.



Una cosa a tener en cuenta con este método es que la mayor parte del tiempo el precio no volver sobre un porcentaje del Pin de barra, más a menudo que no precio apenas despega y sigue adelante. Esto puede dejar en la estacada y perdiendo el potencial de ganancia, pero recuerde, siempre habrá otra configuración Pin Bar en el futuro que usted puede beneficiarse de, y el precio podría tener la misma facilidad sido al revés y producido una pérdida de comercio .

Independientemente del método que se utiliza cuando se está buscando para entrar en un comercio en un montaje de clavija de la barra que debe estar buscando por razones no comerciar en lugar de días soñando con todo el dinero que se va a hacer y no ver los niveles evidentes de interés en precio que puede provocar la pérdida de dinero.

En términos prácticos, esto significa que sólo se debe tomar las mejores configuraciones de clavija de la barra (es decir: los que tienen un montón de confluencia), y en el mundo real, esto puede significar que sólo el comercio 3-5 veces al mes. Para algunas personas esto no proporciona suficientes operaciones y que necesitan más acción (es decir: el drama) para que el comercio en los marcos de tiempo más bajos, pero se puede argumentar que overtrading es un factor importante en los comerciantes novatos voladura de sus cuentas. En mi opinión, es mejor esperar a que el mercado para crear una perfecta 'A' de la configuración de grado al comercio veinte configuraciones de grado 'C'. paradas:

Algunos comerciantes les resulta difícil pensar en la fijación de un nivel de stop loss a su comercio. El simple hecho es que a nadie le gusta estar equivocado y si su pérdida de la parada es golpeado puede ser un duro golpe a su confianza (por no hablar de su capital comercial). Algunas personas no les gusta paradas porque sienten que crea duda en su mente acerca de si o no va a ganar el comercio.

Tenga la seguridad de que el mercado no se preocupan por sus dudas, temores, esperanzas o sueños y hará exactamente lo que quiere si se conecta un freno a su pedido o no. Nadie puede predecir el futuro y cada configuración de comercio es un momento único en el mercado, hay otro comercio será exactamente el mismo, por lo tanto, es posible que así ponga un stop y cubrir sus bases en caso de que su predicción sobre el que el precio que está pasando está mal. (Si quieres una buena lectura sobre este tema probar la marca de libro de Douglas [El comercio en la Zona](#) ). Método 1: Muy Alto Riesgo -  
Stop nivel en el Pin Bar Abrir / Cerrar

Este es un lugar muy arriesgado para establecer su nivel de parada y no debe ser intentado por los débiles de corazón. A veces, el comercio se acaba de despegar hacia beneficios y se puede tener suerte, pero más a menudo que no se detuvo a cabo por una pérdida. La razón de esto es que si usted pone su parada cerca de la apertura / cierre de la barra Pin existe la posibilidad de que conseguirá whipsawed por giros del mercado intradía y su parada será llevado a cabo.



Método 2: Alto Riesgo - Stop nivel en el punto de interés dentro de la gama Pin bar más cercano. A veces, un Pin de barra puede formar justo en o cerca de un LRN (o en otra área de interés, tales como S / R o TLS) que ha sido importante en el pasado y puede que desee colocar su parada 2 - 3 pips más allá de ese nivel para limitar la cantidad de capital que tiene que arriesgar. Este método también puede ser muy peligroso para su cuenta de operaciones como los grandes jugadores en el mercado a veces arma de los niveles de interés para sacudir los pequeños comerciantes de tiempo que ponen sus paradas cerca de ellos (porque no pueden permitirse el lujo demasiado riesgo mucho), por lo ser varían cuidado de usar este método.



Método 3: Riesgo Medio - Stop nivel al 50% del rango de clavija de la barra.

Riesgo de ser detenido a cabo puede reducirse mediante la colocación de su parada en algún lugar del rango del 50% del Pin de barra, esto permite precio un poco más espacio para moverse pero aún así estar preparado para ser detenido por una pérdida menudo cuando se utiliza este método.





Método 4: Bajo Riesgo - Stop nivel más allá de clavija de la barra alta / baja

El método más simple y más probable es que usted se beneficiará de es colocar su parada una cierta distancia (quizás 2-3 pips) más allá de la alta / baja del Pin de barra. Dependiendo del tamaño del Pin de barra, esto puede significar que usted tiene que disminuir el tamaño del lote a fin de obtener la cantidad deseada del capital arriesgado de acuerdo con su plan de negociación, pero vale la pena en el largo plazo.





Una última cosa tener en cuenta que puede ser la diferencia entre el éxito y el fracaso como un comerciante es la posibilidad de llevar su stop al punto de equilibrio tan pronto como sea posible. La mecánica de hacer esto son a discreción del comerciante, pero que normalmente se mueven mi parada para alcanzar el equilibrio (que cubre la propagación) una vez que el comercio se ha movido 2 o más pips a mi favor. Esto nace de la experiencia y encontrar una posición cómoda como comerciante y el nivel que elija puede ser completamente diferente.

Nota: un comercio que se detiene a cabo en punto de equilibrio no es un perdedor, es un ganador!

Tomando ganancias:

Teniendo el beneficio es una de las cosas más importantes que hacer como comerciante. ¿Cuántas veces has visto un giro comercio rentable en un perdedor porque no toma de beneficios? Me duele no es cierto? Este es uno de los peores hábitos que un comerciante puede desarrollar, pero es fácil de solucionar si se utilizan las técnicas descritas a continuación.

No todos los oficios será un ganador, pero se puede aumentar sus probabilidades de éxito si tiene un plan y se adhieren a ella. A veces, los métodos descritos a continuación hará que se pierda en algunos beneficios, pero cualquier beneficio en su cuenta es mejor que una pérdida y que siempre habrá otra oportunidad de ganar dinero.

Al igual que con las entradas y detener las pérdidas hay algunos métodos para la toma de beneficios cuando el comercio con el Pin Bares.

Método 1 (TP1): Bajo Riesgo - TP en el nivel más cercano SR interior van las barras anteriores

Si la barra que precede al Pin de barra (también conocido como el ojo izquierdo) es bastante grande, entonces el

primera meta de ganancias puede ser una superficie de nivel de interés que está dentro del rango de cotización de la vela.



Método 2: Riesgo Medio - TP en los bares anteriores bajo o alto

Su objetivo segunda ganancia debe ser la baja o alta de la barra / vela que precede a la barra de botones. Esto es bastante fácil juzgar y usted debe estar filmando para un mínimo riesgo para recompensar de 1: 1,5 con este método.



Método 3 (TP3): Alto Riesgo - al más próximo nivel de interés fuera del rango de las barras anteriores

La tercera manera de tomar el beneficio es para localizar el nivel de interés cercano más allá de la gama de velas anteriores y establecer su parada en ese nivel.





Beneficio parcial:

operadores avanzados pueden gestionar sus beneficios tomando la utilidad parcial a algunos de estos niveles. No es raro que los operadores profesionales que toman 50% de beneficio cuando llegan a TP1, a continuación, otro 25% - 50% en TP2 o TP3. Algunos comerciantes como para dejar que sus ganancias se ejecutan una vez que han llegado a TP1 y tomado algún beneficio, pero sólo hacer esto si ha movido su stop al punto de equilibrio o más allá. La cantidad de beneficios que toma y en qué nivel es totalmente suya si decide utilizar este método. Al final se detiene:

Se puede utilizar al final se detiene para bloquear en ganancias si tiene que dejar un comercio sin vigilancia (decir durante la noche). trailing stops son una buena manera de crear la tranquilidad cuando se está temeroso de que el mercado podría volverse en contra de usted o si usted no puede mirar por encima de su comercio por un período prolongado de tiempo. Es una buena idea tener una comprensión de lo volátil que el mercado está al hacer esto, ya que no quiere que le detuvo a cabo prematuramente de giros del mercado común.

## ¿Así que, cuál es el plan?

Ahora que ha sido armado con todo lo que información que necesita un plan de acción para mantener la consistencia en su negociación y mantener los beneficios. A continuación se muestra una tabla que describe un ejemplo lista de comprobación / plan para usar cuando el comercio Pin Bares.

Details		Tick
	Date:	
	Time:	
	Currency Pair:	
Trend		
	Up	
	Down	
	Sideways	Ranging (trade carefully) Choppy (don't trade)
Pin Bar		
	Wick Length: (2 – 3 x body)	
	Significant: (2 – 3 x previous range)	
	Same direction as trend	
	Body inside previous bars range	
Confluence		
	Moving Average	
	Support / Resistance	
	Trend Line	
	Fibonacci Retracement	
	Pivot Point	
	Large Round Number	
Trade		
	Buy (long)	Price:
	Sell (short)	Price:
	Entry	Next Bar Open (market order)
		High / Low of Pin Bar (on-stop)
		50% retrace of Pin Bar (limit)
	Stop Loss	Price:
		Beyond Pin Bar High Low
		50% of Pin Bar Range
		Area of interest inside Pin Bar Range
	Exit	Open of Pin Bar
		TP1 (nearest area of interest inside previous bar range)
		Price:
		TP2 (previous bar high / low)
	TP1 Risk to Reward > 2.0	Price:
		TP3 (nearest area of interest outside of previous bars range)
		Price:

Una vez que haya sido a través de la lista de verificación y ha decidido que quiere operar la instalación, vuelva a leer la lista de verificación y darle un segundo pensamiento. Una persona sabia dijo una vez “que debe estar buscando por razones no comerciar, en lugar de razones por las que debe operar”, este es un buen consejo a un punto porque nunca se tiene la configuración perfecta y en algún momento usted tiene que conseguir sus pies en el agua. Mi consejo es que si usted sigue la lista de control y que esté satisfecho con el riesgo entonces probar el mercado con un pequeño comercio, si va en su camino a continuación, se puede poner en posiciones adicionales según sea necesario.

Una última cosa a tener en cuenta es que los comerciantes deben siempre es aconsejable llevar un diario de negociación.

Su diario se puede utilizar además de la lista de verificación y debe registrar todos los datos pertinentes relativos a cada operación como porcentaje de victorias en curso, la equidad en su cuenta de operaciones e incluso su estado mental al entrar en el comercio. Puede ser útil para unir capturas de pantalla en el momento de la entrada y salida del comercio de la revista para el seguimiento de forma gráfica los mejores tipos de configuraciones. Revistas como este son una excelente manera de seguir su progreso, analizar en el que puede estar pasando mal o encontrar áreas de mejora en su estrategia comercial.

### **Conclusión:**

Así que ahí lo tienen amigos, mi intento de tratar de producir un libro electrónico práctico para Intercambio de prendedores Bares con un montón de ejemplos de gráficos para proporcionar una aclaración de los puntos importantes. Espero que hayan encontrado que es beneficioso y no un enorme desperdicio de tiempo y dinero al igual que muchos otros libros electrónicos por ahí. Si tienes alguna pregunta o comentario tratar de visitar mi blog en [www.thelounge trader.com](http://www.thelounge trader.com) o enviar un correo electrónico a [kct@thelounge trader.com](mailto:kct@thelounge trader.com). Trading feliz!

KC Thorpe