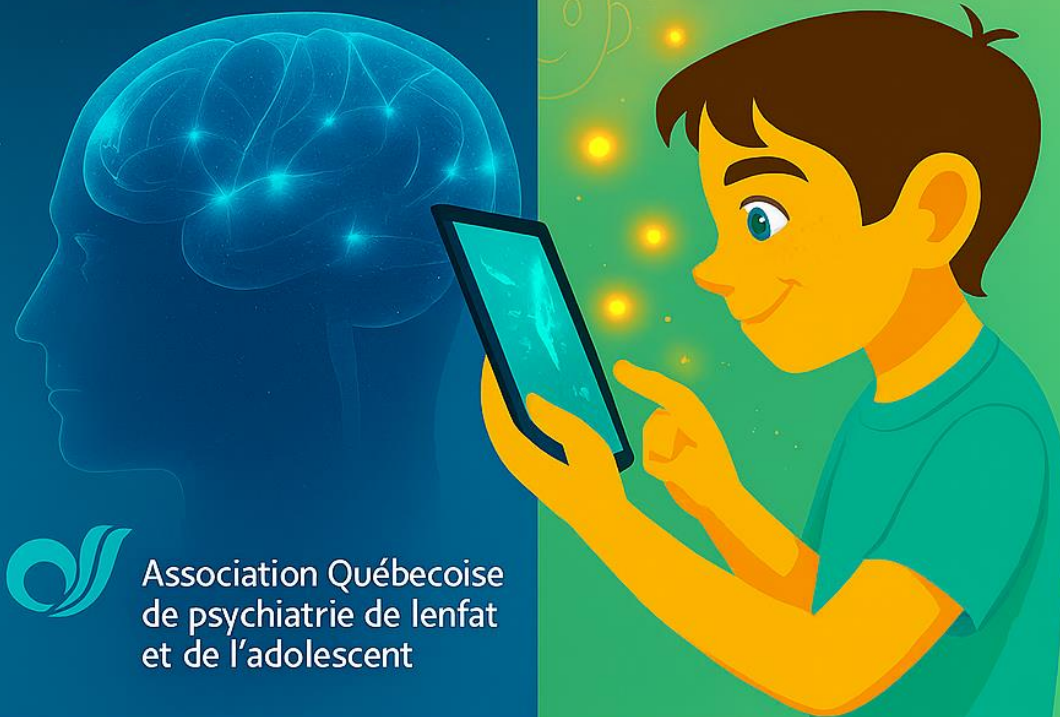


QUAND L'IA RENCONTRE LA PSYCHIATRIE DE L'ENFANT ET DE L'ADOLESCENT

ENTRE INNOVATIONS ET DÉFIS CLINIQUES

15 MAI 2026

8 h à 16 h



Association Québécoise
de psychiatrie de l'enfant
et de l'adolescent

JOURNÉE DE FORMATION ANNUELLE 2026

Le vendredi 15 mai 2026 de 8 h à 16 h en présentiel

Auditorium Jean-Paul-Tardif - Pavillon la Laurentienne - Université Laval

*Cette formation est reconnue comme une activité de développement professionnel continu
accréditée par la direction du Développement professionnel continu de la
Fédération des médecins spécialistes du Québec. Elle donne droit à 6, 25 crédits.*

[Je souhaite m'inscrire](#)

AQPEA
CP 54010 BP MARIE DE L'INCARNATION
QUÉBEC QC G1N 4P0

<https://aqpea.org/>

Présentation

L'intelligence artificielle (IA) transforme rapidement les pratiques cliniques, la recherche et l'organisation des soins en santé mentale (dépistage précoce, aide à la décision clinique, outils numériques, analyse de données massives). Toutefois, ces avancées soulèvent des enjeux majeurs : validité clinique, éthique, biais algorithmiques, confidentialité des données, acceptabilité par les cliniciens et les patients, et intégration responsable dans les milieux de soins.

Ce congrès vise à créer un espace structurant de réflexion, de transfert de connaissances et de dialogue entre cliniciens, chercheurs, décideurs, experts en IA et partenaires institutionnels, afin de favoriser une adoption éclairée, éthique et utile de l'IA en santé mentale.

Le comité scientifique

- D^{re} Mijouk Sarrat-Vézina, psychiatre de l'enfant et de l'adolescent
- D^{re} Gisèle Chiniara, psychiatre de l'enfant et de l'adolescent
- D^r Franck Fabbro, psychiatre de l'enfant et de l'adolescent
- D^r Naoufel Gaddour, psychiatre de l'enfant et de l'adolescent
- D^{re} Lila Amirali, psychiatre de l'enfant et de l'adolescent
- D^r William Davidson-Urbain, résident psychiatrie de l'enfant et de l'adolescent

Le comité organisateur

- Jean Vial, Chargé de projets

À qui s'adresse cette formation?

- Psychiatres de l'enfant et de l'adolescent
- Psychiatres
- Psychologues
- Médecins de famille
- Résidents, étudiants et chercheurs
- Gestionnaires et décideurs
- Professionnels de la santé

Accréditation

La présente activité est une activité de formation collective agréée (section 1) au sens que lui donne le programme de Maintien du certificat (MDC) du Collège royal des médecins et chirurgiens du Canada ainsi qu'une activité de développement professionnel reconnue (catégorie A) au sens que lui donne le Collège des médecins du Québec. Cette activité a été approuvée par la direction de Développement professionnel continu (DDPC) de la Fédération des médecins spécialistes du Québec. Vous pouvez déclarer un maximum de 6,25 heures en section 1 / activité de développement professionnel reconnue (catégorie A). Les participants doivent réclamer un nombre d'heures conforme à la durée de leur participation.

Objectifs généraux de la journée de formation

- Offrir un état des lieux des applications actuelles et émergentes de l'IA en santé mentale
- Discuter des enjeux éthiques, légaux et cliniques associés à l'utilisation de l'IA
- Permettre aux participants de partager des expériences concrètes et des projets en cours
- Identifier des pistes d'implantation réalistes et responsables dans les milieux de soins

Objectifs spécifiques de la journée de formation

À la fin de l'activité, les participants seront en mesure de :

Expert médical

- Décrire les principales applications de l'intelligence artificielle en psychiatrie clinique et en recherche.
- Évaluer les bénéfices, limites et risques associés à l'utilisation de ces technologies dans les soins en santé mentale.

Communicateur

- Discuter avec les patients et leurs familles de l'utilisation d'outils numériques ou d'IA dans les interventions en santé mentale.

Professionnel

- Reconnaître les enjeux éthiques, juridiques et de confidentialité associés à l'utilisation de l'intelligence artificielle dans le domaine de la santé mentale.

Érudit

- Interpréter les données issues de la recherche utilisant l'intelligence artificielle (ex. deep learning, biomarqueurs numériques).

Leader

- Identifier les implications organisationnelles et les transformations potentielles des pratiques cliniques associées à l'intégration de l'IA dans les milieux de soins.

Horaire – Vue d'ensemble

AVANT-MIDI		
Heure	Activité	Conférencier(ère)
08 h 00 – 08 h 15	Inscription et café	—
08 h 15 – 08 h 30	Mots de bienvenue	<i>Mijouk Sarrat-Vézina</i>
08 h 30 – 09 h 30	L'intelligence artificielle en psychiatrie de l'enfant et de l'adolescent : promesses, risques et réalité clinique <i>Discussion finale (15 min)</i>	<i>Alexandre Hudon</i>
09 h 30 – 10 h 30	Cliniquement vôtre : l'IA comme nouvel allié ? Outils pour la pratique pédopsychiatrique <i>Discussion finale (15 min)</i>	<i>Amylie Malouin-Lachance</i>
10 h 30 – 10 h 45	Pause-café	—
10 h 45 – 11 h 15	De l'infiniment petit à l'infiniment grand : utiliser l'astrophysique, l'intelligence artificielle et la microscopie pour la découverte de phénotypes rares en neurosciences	<i>Flavie Lavoie-Cardinal</i>
11 h 15 – 11 h 45	Intelligence artificielle et grandes bases de données en psychiatrie : comprendre les trajectoires de soins et prédire les issues cliniques	<i>Sébastien Brodeur</i>
11 h 45 – 12 h 00	<i>Discussion commune sur l'apprentissage profond (15 min)</i>	<i>Flavie Lavoie-Cardinal</i> <i>Sébastien Brodeur</i>
12 h 00 – 13 h 00	Dîner pour tous les participants Assemblée générale (membres AQPEA seulement)	—
APRÈS-MIDI		
Heure	Activité	Conférencier(ère)
13 h 00 – 14 h 00	AI-Driven Mental Health Chatbots and the Risk of Emotional Overreliance <i>Discussion finale (15 min)</i>	<i>Zoey Lavallée</i>
14 h 00 – 15 h 00	Numérique, intelligence artificielle et petite enfance : le concept de culture numérique pour interpréter les enjeux développementaux, les pratiques parentales et les responsabilités éducatives <i>Discussion finale (15 min)</i>	<i>Alexandre Lepage</i>
15 h 00 – 15 h 15	Pause-café	—
15 h 15 – 15 h 45	Table ronde	—
15 h 45 – 16 h 00	Mot de la fin	<i>Mijouk Sarrat-Vézina</i>

Détails des conférences

Conférence 1

Titre : L'intelligence artificielle en psychiatrie de l'enfant et de l'adolescent : promesses, risques et réalité clinique

Objectifs :

- Décrire les principales applications de l'IA en pédopsychiatrie.
- Discuter des bénéfices et des limites cliniques pour les jeunes patients.
- Identifier les enjeux éthiques et pratiques liés à l'intégration de l'IA dans les soins en santé mentale des enfants et adolescents.

Résumé : L'intelligence artificielle transforme progressivement les pratiques en santé mentale, y compris en psychiatrie de l'enfant et de l'adolescent. Des outils basés sur l'IA sont désormais utilisés pour soutenir le dépistage des troubles mentaux, analyser le langage ou les comportements numériques, et offrir des interventions numériques comme les agents conversationnels.

Conférence 2

Titre : Cliniquement vôtre : l'IA comme nouvel allié ? Outils pour la pratique pédopsychiatrique

Objectifs :

- Identifier les outils d'IA adaptés au contexte québécois et intégrables en pédopsychiatrie.
- Évaluer de façon critique les forces et les limites des outils d'IA en pratique médicale.
- Reconnaître les enjeux éthiques qui sous-tendent l'utilisation de ces outils par le clinicien.

Résumé : Avec l'avènement de multiples outils d'IA, il devient difficile de cibler ce qui peut être utile ou non dans la pratique réelle. Cette présentation dresse le paysage des outils cliniques d'IA pouvant être utiles, explore leurs forces et limites, tout en intégrant une perspective pondérée sur leur réelle utilité et les enjeux éthiques qui sous-tendent leur utilisation.

Détails des conférences

Conférence 3

Titre : De l'infiniment petit à l'infiniment grand : utiliser l'astrophysique, l'intelligence artificielle et la microscopie pour la découverte de phénotypes rares en neurosciences

Objectifs :

- Présenter le potentiel de l'IA pour caractériser l'hétérogénéité des données et détecter des phénotypes rares en neurosciences.
- Illustrer comment des approches transdisciplinaires peuvent inspirer de nouvelles méthodes pour analyser des données complexes en santé mentale.
- Comprendre comment certaines méthodes d'IA permettent d'identifier des phénotypes inconnus et rares dans de grands ensembles de données.
- Reconnaître les parallèles méthodologiques entre la détection de phénomènes rares en astrophysique et en neurosciences.
- Identifier les opportunités et limites actuelles de l'utilisation de l'IA pour la recherche et la pratique en pédopsychiatrie.

Résumé : Les troubles en santé mentale présentent une grande hétérogénéité clinique, et certains phénotypes rares ou atypiques peuvent demeurer difficiles à identifier avec les approches traditionnelles. L'essor de l'IA ouvre de nouvelles perspectives pour détecter ces "signaux faibles" dans des ensembles de données complexes issus des neurosciences et de la recherche clinique.

Détails des conférences

Conférence 4

Titre : Intelligence artificielle et grandes bases de données en psychiatrie : comprendre les trajectoires de soins et prédire les issues cliniques

Résumé :

Les troubles mentaux sévères, tels que les troubles bipolaires et les troubles psychotiques, se caractérisent par des trajectoires cliniques complexes et hétérogènes. Les décisions thérapeutiques s'appuient principalement sur les recommandations issues des essais cliniques randomisés, alors que les patients rencontrés en pratique clinique, souvent porteurs de comorbidités psychiatriques ou médicales, y sont peu représentés. Cette situation contribue à un décalage entre les recommandations et la réalité clinique. Dans ce contexte, l'exploitation des grandes bases de données médico-administratives, combinée aux méthodes d'intelligence artificielle, offre de nouvelles possibilités pour mieux comprendre les trajectoires de soins et prédire certaines issues de santé en contexte réel. Dans cette présentation, nous illustrerons ces approches à partir de deux projets. Le premier vise à utiliser l'apprentissage automatique pour identifier les patrons de prescription médicamenteuse et prédire les issues cliniques dans le trouble bipolaire. Le second exploite des données longitudinales populationnelles de la RAMQ combinant données de santé et données éducatives afin d'analyser les trajectoires de soins et les transitions dans les troubles psychotiques et apparentés et de développer des modèles d'intelligence artificielle visant à prédire différentes issues cliniques et l'utilisation des services de santé. Ces travaux illustrent le potentiel de l'intelligence artificielle pour soutenir le développement d'outils prédictifs et améliorer la prise de décision clinique en psychiatrie.

Détails des conférences

Conférence 5 (en anglais exclusivement)

Titre : AI-Driven Mental Health Chatbots and the Risk of Emotional Overreliance

Résumé : AI-powered mental health chatbots are increasingly becoming part of many people's everyday emotional lives. Often presented as tools that supplement traditional mental health care, they are scalable, low-cost, available at any time, and associated with minimal perceived stigma. Yet they also raise important ethical and clinical concerns. This talk explores one underexamined issue: the risk that some users may become emotionally overreliant on these systems.

Conférence 6

Titre : Numérique, intelligence artificielle et petite enfance : le concept de culture numérique pour interpréter les enjeux développementaux, les pratiques parentales et les responsabilités éducatives

Objectifs :

- Définir le concept de culture numérique et son potentiel pour éclairer des problématiques contemporaines liées à l'IA.
- Décrire les usages du numérique faits par les enfants de 0 à 5 ans à la maison et au CPE.
- Décrire les observations du personnel éducateur de CPE liant développement des enfants et usage d'appareils connectés.
- Interroger le contexte familial, social, politique et économique des usages du numérique/IA chez les 0–5 ans pour améliorer la répartition des responsabilités d'éducation au numérique.

Attestation, frais de participation et inscription

Attestation

Suite à l'événement, une attestation de présence sera transmise aux participants.

Frais de participation pour la journée incluant les pause-café et une boîte à lunch pour le dîner

- 100 \$ pour les membres de l'AQPEA
- 175 \$ pour les médecins non-membres
- 75 \$ pour les professionnels et gestionnaires en santé mentale
- 50 \$ par atelier pour les résidents et étudiants

Inscription

Pour y participer, veuillez-vous inscrire en cliquant sur le lien suivant :


[Je souhaite m'inscrire](#)

Après votre inscription, vous recevrez un courriel de confirmation.

En espérant la participation du plus grand nombre possible. Meilleures salutations,
Le CA de l'Association québécoise de psychiatrie de l'enfant et de l'adolescent (AQPEA).

Vous souhaitez devenir membre de l'AQPEA?

Toutes les informations sur la page de notre site : <https://aqpea.org/adhesion>

 **Contact** : Pour toute question ou information supplémentaire, veuillez contacter l'AQPEA à l'adresse suivante : contact@aqpea.org