

# TARİH ROTASI

*Trakya*

TRAKYATURIZMROTASI.COM  
f t i ROTAMIZTRAKYA

# Trakya

[WWW.TRAKYATURIZMROTASI.COM](http://WWW.TRAKYATURIZMROTASI.COM)

f t i ROTAMIZTRAKYA

# Trakya TARİH ROTASI

## EDİRNE

- 07 II. Beyazıt Külliyesi & Sağlık Müzesi
- 08 II. Beyazıt Köprüsü
- 08 Balkan Şehitliği ve Anıtı
- 09 Tarihi Karaağaç Mahallesi
- 10 Tarihi Arasta Çarşısı
- 11 Ali Paşa Çarşısı
- 11 Türk İslam Eserleri Müzesi
- 11 Arkeoloji ve Etnografya Müzesi
- 12 Vakıf Müzesi
- 12 Bedesten Çarşısı
- 13 Kırkpınar Güreşi
- 14 Edirne Yeni Sarayı ve Kalıntıları
- 15 Sarayıcı Kırkpınar Er Meydanı
- 15 Lalapaşa Dolmenleri
- 16 Fatih Köprüsü
- 16 Kanuni Köprüsü
- 17 Hıdırlık Tabyası
- 18 Uzunköprü
- 19 Edirne Asker Hastanesi Şehitliği
- 19 Sokullu Hamamı
- 20 Uzunköprü Özgürlük Anıtı
- 20 Mimar Sinan Su Kemerli
- 21 Adalet Kasrı
- 22 Enez Kral Kızı Bazilikası
- 23 Enez Su Terazisi
- 23 Kervansaray (İngiliz Kışlası)

## TEKİRDAĞ

- 25 Arkeoloji ve Etnografya Müzesi
- 26 Rakoczi Müzesi
- 27 Namık Kemal Evi
- 27 Tekirdağ Şehitler Abidesi
- 28 Çorlu Kalesi
- 28 Rüstempaşa Bedesteni
- 29 Perinthos
- 30 Heraion Teichos
- 31 Hora Feneri
- 31 Mürefte Kültür Evi
- 32 Sarban-ı Ahmet Dergahı
- 32 Karacaklavuz Dokumaları
- 33 Güneşkaya ve Güngörmez Mağaraları

## KIRKLARELİ

- 35 Kırklareli Müzesi
- 36 İğneada Deniz Feneri
- 36 Demirköy Fatih Dökümhanesi
- 37 Yayla Mahallesi ve Tarihi Evleri
- 38 Vize Kalesi
- 39 Pınarhisar Kalesi
- 39 Vize Antik Tiyatrosu
- 40 Babaeski Köprüsü
- 40 Hızırbey Hamamı
- 41 Kırk Şehitler Abidesi
- 42 Kırklareli Gar
- 43 Seyfioğlu Tabyası ve Taş Tabya
- 43 Aşağı Pınar Höyüğü
- 44 Kanlıgeçit Höyüğü
- 45 Yöresel Dokumalar

BULGARİSTAN

HANZALI 11

LALAFASA



KIRKLAR

Lalapaşa Dolmenleri

Mimar Sinan Su Kemerli



Kırklareli Müzesi  
Kırklareli Gar

GAZİBAĞI 11

Asker Hast. Şehitliği  
II.Beyazıt Külliyesi ve Sağlık Merkezi  
Balkan Şehitliği ve Anıtı  
Ali Paşa Çarşısı  
Tarihi Karabağaç Mahallesi  
Tarihi Gar ve Lozan Anıtı

Edirne Yeni Sarayı ve Katınlıarı  
Kırtınar Er Meydanı  
Adalet Kasrı  
Kamuni Köprüsü  
Valif Müzesi



PAZANBULU 11

EDİRNE

BABAESKİ

Babaeski Köprüsü

PEHLİVAN KOYU

YUNANİSTAN

MERİÇ



Uzunköprü (Göz-İ Ergene Köprüsü)  
Uzunköprü Özgürlük Anıtı

VZUNKÖPRÜ

HAYRABOLU



Sarıbaşı Ahmet

Karacalıoğlu

İPSALA 11

MALKARA



KESAN

Enez Su Terazisi  
Enez Kral Kızı Bazilikası

Kervansaray (İngiliz Konağı)

ENEZ

AĞCIBÖYE



Murefne Kültür Evi

SARAKÖY

SAROS KÖRFEZİ

GELİBOLU





ARELİ

BERGÖY

DECEKÖY

İÇMEZ

İğneada Deniz Feneri

DEMİRLÖY

Fatih Dökümanesi

Yöresel Dokümanlar

VİZE

Vize Kalesi

Vize Antik Tiyatrosu

Güneşaya ve Gönçörmez  
Mağaraları

SACAY

KAPAKLI

CERREZKÖY

İSTANBUL

ERGENE

TEKİRDAĞ

Çorlu Kalesi

ÇORLU

Çorlu Havalimanı

Heraion Teichos

Tekirdağ Şehitler Abidesi

Arkeoloji ve Etnografya Müzesi

Namık Kemal Evi

Rüstempaşa Bedesteni

Rabırcı Müzesi

Perinthos

MARMARA EREĞLİSİ

UÇMAKDEĞE

Bora Feneri

MARMARA DENİZİ

MARMARA  
ADASI

Trakya

TARİH ROTASI

ERDEK



EDİRNE



## II.BEYAZIT KÜLLİYESİ VE SAĞLIK MÜZESİ

II. Beyazıt Külliyesi, 1484-1488 yılları arasında yaptırılmış olup Osmanlı İmparatorluğu'nun en büyük sosyal yapılarından biridir. Ayrıca Edirne'nin oldukça önemli tarihi hazinelerinden biridir. II. Beyazıt Külliyesi, son dönemlerde Trakya Üniversitesi'ne devredilmiş olup üniversite tarafından müzeye dönüştürülmüştür. Günümüzde Sağlık Müzesi olarak hizmet vermekte olan Darüşşifa, 2004 yılında Avrupa Konseyi Avrupa Müze Ödülü'nü almaya layık görülmüştür. Ayrıca Edirne'de yabancılar tarafından en çok ziyaret edilen tarihi yapılardan bir tanesidir.



## II.BEYAZIT KÖPRÜSÜ

II. Beyazıt Köprüsü, 1488 yılında II. Beyazıt tarafından Mimar Hayrettin'e yaptırılmıştır. II. Beyazıt Külliyesi'nin yakınında yer almakta olup Tunca Nehri üzerine Edirne'deki Büyük Külliyesi'nin şehirle bağlantısını sağlamak amacıyla inşa ettirilmiştir. Herhangi bir kitabesi bulunmamakta olup 100 metrelik uzunluğa ve 6 metrelik genişliğe sahiptir. 6 tane sivri kemerli göze sahip olan Köprü, kesme taşlar kullanılarak inşa edilmiştir.



## BALKAN ŞEHİTLİĞİ VE ANITI

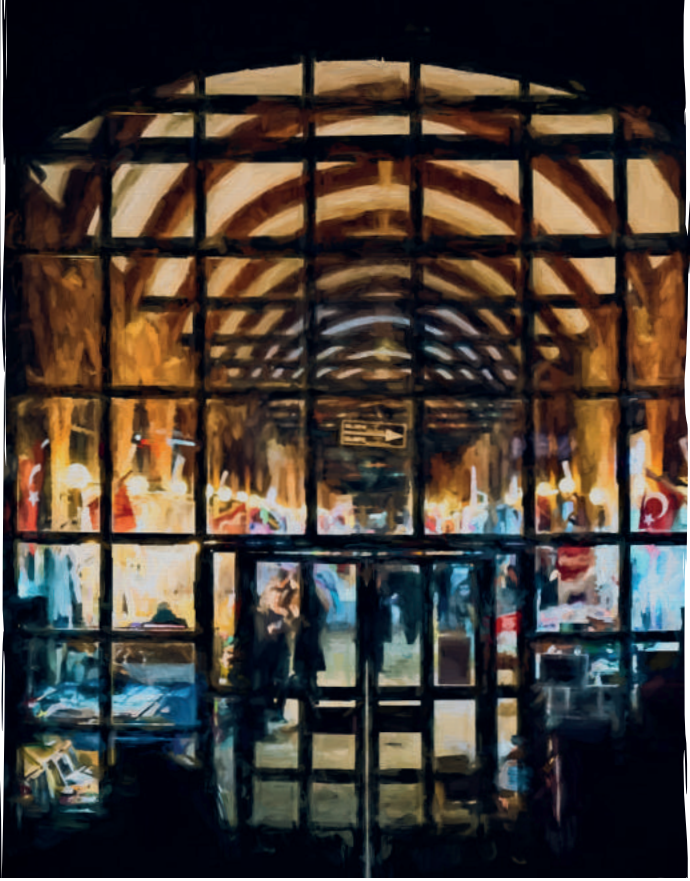
Balkan Şehitliği ve Anıtı, 1912-1913 yıllarında Balkan Savaşı'nda Bulgarlara esir düşen ve Edirne Sarayı'nda aç bırakılarak ölüme mahkûm edilen asker ve sivil olmak üzere yaklaşık 20.000 şehidin anısını yaşatmak amacıyla Edirne Sarayı'nda inşa ettirilmiştir. 14 Ocak 1994 tarihinde törenle halkın ziyaretine açılan Balkan Şehitliği ve Anıtı'nda 12 blok üzerine 400 er ve 100 subayın adı yazılı bulunmaktadır.





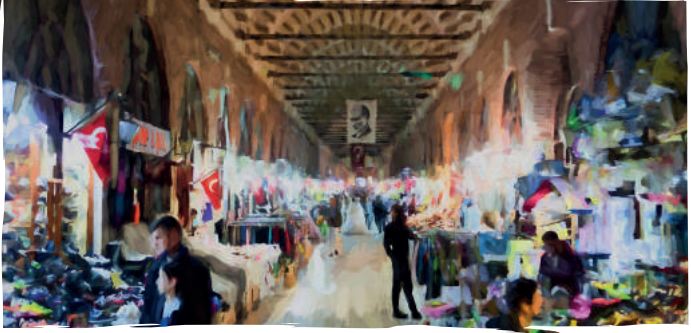
## TARİHİ KARAAĞAÇ MAHALLESİ, TARİHİ GAR VE LOZAN ANITI

Tarihi Karaağaç Mahallesi, çeşit çeşit renkli, tek katlı evleri ve geniş caddeleri ile Edirne'de görülmesi gereken yerlerin başında gelmektedir. Tarihi Tren Garı ile Lozan Anıtı da burada bulunmaktadır. Tarihi Tren Garı, 1913-1914 yıllarında İstanbul'da bulunan Sirkeci Garı örnek alınarak Mimar Kemalettin Bey tarafından yapılmıştır. Lozan Anıtı ise 24 Temmuz 1923 yılında imzalanan Lozan anlaşması anısına buraya inşa edilmiştir.



## TARİHİ ARASTA ÇARŞISI

Tarihi Arasta Çarşısı, Selimiye Camii'nin hemen yanında bulunmakta olup Selimiye Camiisi'nin yapı topluluğu arasında yer almaktadır. Selimiye Camiisi'ne gelir getirmesi amaçlanarak, III. Murat tarafından 1574-1595 yılları arasında inşa ettirilmiştir. Tarihi Arasta Çarşısı olarak bilinen 124 dükkan içeren Selimiye Arastası, Mimar Davut Ağa tarafından yapılmıştır. Arastanın ortasında bir tane dua kubbesi bulunmakta olup her sabah esnaf burada bereket ve hayır duaları yapmaktadır.



### ALİ PAŞA ÇARŞISI

Ali Paşa Çarşısı, Kanuni Sultan Süleyman'ın sadrazamı Hersekli Semiz Ali Paşa tarafından yaptırılmıştır. Mimar Sinan'ın bir eseri olan Ali Paşa Çarşısı, Semiz Ali Paşa Çarşısı olarak da bilinmekte olup 1569 yılında inşa edilmiştir. 129 dükkan içeren çarşı, Edirne'nin önemli ticaret noktalarından biridir.



### TÜRK İSLAM ESERLERİ, ARKEOLOJİ VE ETNOGRAFYA MÜZELERİ

Türk İslam Eserleri Müzesi, Selimiye Külliyesi'nin Dar-ül Tedris Medresesi'nde bulunmaktadır. Arkeoloji ve Etnografya Müzesi olarak günümüzde hizmet vermekte olan Edirne Müzesi, Mustafa Kemal Atatürk'ün isteği üzerine 1925 yılında yaptırılmıştır. Müzede; prehistorik dönemden kalma eserler, Yunan, Roma, Bizanslılara ait eserler, değerli sikke koleksiyonları, heykeller, toprak ve cam kaplar sergilenmektedir. 1971 yılından itibaren Selimiye Camii'nin yanında yer alan yeni binasında hizmet vermektedir.





## VAKIF MÜZESİ

Vakıf Müzesi, Selimiye Vakıf Müzesi olarak bilinmekte olup eski adı Selimiye Dar'ül Kurra Medresesi'dir. Osmanlı Devleti'nin Baş Mimarı Mimar Sinan tarafından 1569-1575 yılları arasında Sultan II. Selim adına inşa edilmiştir. Girişinde dikkat çekici bir taç kapı bulunan Vakıf Müzesi, kesme taş ve tuğla kullanılarak inşa edilmiştir. Müzede; Osmanlı dönemine ait çini parçaları, hat levhalar, lüleler, Kur'an-ı Kerimler, hilyeler ve şamdanlar sergilenmektedir. Ayrıca müze içerisinde Mimar Sinan'ın anlatıldığı bir oda da bulunmaktadır.



## BEDESTEN ÇARŞISI

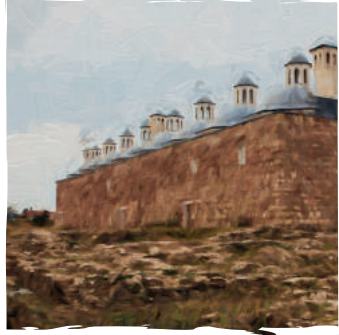
Bedesten Çarşısı, 1417-1418 yıllarında Sultan Çelebi Mehmet tarafından Mimar Konyalı Hacı Alaaddin tarafından inşa edilmiştir. Eski Camii'nin yanında bulunmaktadır. Kurşunla kaplı olan 14 kubbeli bir yapıya sahip olan Bedesten Çarşısı, iki renkli kesme taşlarla kaplanmış süslemeli duvarlardan oluşmaktadır. Günümüze kadar bütünlüğünü koruyamamış olan Bedesten Çarşısı çeşitli onarımlar geçirmiş olup günümüzde de kentin çarşısı olarak kullanılmaktadır.





## KIRKPINAR GÜREŞLERİ

Kırkpınar Yağlı Güreşleri, geleneksel Türk yağlı güreş turnuvasıdır. Her sene haziran ayı sonu ile temmuz ayı başında Edirne'nin Sarayıcı semtinde düzenlenir. Pehlivanlar üç gün süresince er meydanında mücadele ederler. Son gün yapılan finalde her boyun (kategorinin) birinci, ikinci ve üçüncüleri belirlenir. Bunlardan en önemlisi başpehlivandır. Güreşler esnasında Kırkpınar Festivali düzenlenir ve çeşitli etkinlikler gerçekleştirilir. Yağlı güreş, geleneksel Türk sporları içinde ön sıralarda yer alan bir spor dalıdır. Osmanlı Devleti'nin her yerinde düzenlenen panayırın hepsinde güreş yapılır ama bunların içinde yalnız Kırkpınar'da "baş"ı kazanan pehlivan, gelecek senenin Kırkpınar güreşlerine kadar "başpehlivan" bilinirdi. Bu düşünce günümüzde de devam etmektedir.



## EDİRNE YENİ SARAYI VE KALINTILARI

Edirne Yeni Sarayı olarak bilinen Saray-ı Cedid bu bölgedeki ikinci saray olmakla birlikte yapımına Sultan II. Murat döneminde Türkler'in Edirne'yi ele geçirmesinden sonra başlanmış olup, yapımı 1451 yılında oğlu Fatih Sultan Mehmet zamanında tamamlanmıştır. Edirne Sarayı olarak da bilinen Saray, İstanbul'daki Topkapı Sarayı'ndan sonra Osmanlı'nın en büyük saraylarından biri olma niteliğindedir. Günümüze yalnızca çok küçük bir kısmı ulaşabilmiştir.



### SARAYIÇI KIRKPINAR ER MEYDANI

Sarayıçi Kirkpınar Er Meydanı; her yıl, dünyanın en eski spor organizasyonlarından biri olan Tarihi Kirkpınar Güreşleri'nin düzenlediği bölgedir. 2010 yılı itibari ile Kirkpınar Yağlı Güreşleri UNESCO tarafından Somut Olmayan Dünya Mirası Listesi'ne dahil edilmiştir.



### LALAPAŞA DOLMENLERİ

Lalapaşa Dolmenleri, Traklar'a ait en önemli eserlerden biridir. Lalapaşa Dolmenleri, toprağa yan yana olarak sıralanmış birkaç büyükçe yassı taşlarla bunların üzerine yatay olarak yerleştirilmiş, yine aynı şekilde büyükçe yassı taşlardan oluşan tarih öncesi yapılarıdır. Mezar olarak kullanıldıkları düşünülmektedir. Bu tür taşların M.Ö. 1200 yıllarında Kuzey Balkanlar'dan Trakya'ya göç etmiş olan topluluklara ait olduğu düşünülmektedir.



## FATİH KÖPRÜSÜ

Fatih Köprüsü, Edirne Sarayıçî'nde bulunmaktadır. Demirkapı ile Adalet Kasrı arasında yer almakta olup Tunca Nehri üzerine inşa edilmiştir. 1452 yılında Fatih Sultan Mehmet tarafından inşa ettirilen köprü, 34 metre uzunluğa sahip olup ortada büyük ve yanlarda daha küçük olmak üzere 3 gözlü bir yapıya sahiptir. Bönçe Köprüsü olarak da bilinen Fatih Köprüsü, rıhtımları ile dikkat çekmektedir.



## KANUNİ KÖPRÜSÜ

Kanuni Sultan Süleyman döneminde, 1553-1554 yıllarında inşa edilen bu köprü Sarayıçî'ni Edirne'ye bağlamaktadır. 60 metre uzunluğunda olan köprünün genişliği 4,5 metredir. 1902 yılında selde zarar gören köprü o dönemde ve son olarak da 1990 yılında onarım geçirmiştir. Kanuni Köprüsü halk arasında Saray Köprüsü olarak bilinmektedir.





## HIDIRLIK TABYASI

Balkan Harbi'nde Edirne'yi savunan tabyalardan en büyüğü olan Hıdırlık Tabyası, 1912 tarihinde gerçekleşen I. Balkan Savaşı'nda son derece önemli bir yere sahiptir. Aynı zamanda Şükrü Paşa'nın karargâhı olarak da kullanılmıştır. Hıdırlık Tabyası, Balkan Savaşları sonrası önemini yitirmiş, gelişen top teknolojisinin gerisinde kalmıştır. Zaman içinde yer yer kullanılsa da bilinçsiz kullanım sonucu oluşan tahribata daha fazla karşı koyamamıştır. Ancak gerçekleştirilmekte olan restorasyon çalışmaları ile Hıdırlık Tabyası'nın önemli bir turizm noktası haline getirilmesi amaçlanmaktadır. Hıdırlık Tabyası, yaklaşık 1800 metreyi bulan çevresi ile Edirne'deki en büyük tabyadır. Nizamiye, ana giriş binası, koğuş binası, topçu Odaları, topçu bataryaları ,hendek ve avludan oluşmaktadır.



## UZUNKÖPRÜ (CİSR-İ ERGENE KÖPRÜSÜ)

Cısr-ı Ergene Köprüsü olarak da bilinen Uzunköprü, Ergene Nehri üzerinde yer almaktadır. 1426-1443 yılları arasında II. Murat tarafından dönemin Baş Mimarı Müslihiddin'e inşa ettirilmiştir. 1392 metrelik uzunluğu ile dünyanın en uzun ikinci taş köprüsüdür. Anadolu ve Balkanları birbirine bağlayan tek köprü olma özelliğine sahiptir. 6.80 metre genişliğe sahip olup 174 kemeri bulunmaktadır. Bazı kemerleri sivri bazı kemerleri yuvarlak olan köprünün, taş ayakları arasında fil, aslan, kuş figürleri dikkat çekmektedir. Tarihi köprü üzerinden halen Edirne-İzmir Devlet Karayolu geçmektedir.



### EDİRNE ASKER HASTANESİ ŞEHİTLİĞİ

Çanakkale Şehitliği'nin ardından Türkiye'nin en büyük ikinci şehitliği konumundadır. Şehitlikte 52 bin şehidin anısı yaşatılmaktadır. Sarayakpınar yolu Kemer Dere mevkiinde yer alan, 22 Mayıs 2015 yılında açılışı gerçekleşen şehitlikte, ismi tespit edilen 5 bin 5 şehit adına bir abide yer almaktadır.



### SOKULLU HAMAMI

Sokullu Hamamı, 1568-1569 yıllarında Sokullu Mehmet Paşa tarafından Mimar Sinan'a yaptırılmıştır. Üç Şerefeli Camii'nin karşısında bulunan Sokullu Hamamı, 16. yüzyıl Türk mimarisinin özelliklerini taşıyan en önemli yapılardan olup çifte hamam planına sahiptir. Ayrıca Sokullu Hamamı, Türkiye'deki en büyük kubbeye sahip olan hamam olma özelliğini taşımaktadır. En büyük kubbeli hamam olması ve tarihi bir yapı olması sebebiyle Türkiye'deki en iyi hamamlar kategorisinde yer almaktadır.



## UZUNKÖPRÜ ÖZGÜRLÜK ANITI

Osmanlı Devleti ve Türkiye Cumhuriyeti'nin ilk "Özgürlük Anıtı" Uzunköprü'de 11 Aralık 1908'de dikilmiştir. Meşrutiyet anayasasının yeniden yürürlüğe konması ve yeni Meclis-i Mebusan'ın oluşturulması nedeniyle, Cısr-i Ergene'de (Uzunköprü) belediye dairesi önünde 11 Aralık 1908 tarihinde gerçekleştirilen törende; bu anıtla Fransız devriminin getirdiği demokrasinin ana ilkeleri olan Hürriyet, Adalet, Müsavat (eşitlik), ve Uhuvvet (kardeşlik) sözcüklerinin anıtın dört yanına mermer yazıtlar biçiminde yerleştirilerek ölümsüzleştirilir.



## MİMAR SİNAN SU KEMERİ

Edirne'nin Osmanlı Devleti'nin başkenti olmasının ardından, şehrin su ihtiyacını karşılamak amaçlı, merkeze 40 kilometrelik mesafede bulunan Sinanköy ve Taşlımüsellim köylerindeki kaynaklardan su getirilmeye başlanmış ve ihtiyacı karşılamak amaçlı Mimar Sinan Su Kemerleri yapılmıştır. Kanuni Sultan Süleyman tarafından yaptırılan bu su kemerleri sayesinde Edirne'ye gelen sular çeşitli kuruluş ve çeşmelere dağıtılmıştır. Bu kemerler moloz ve kesme taş kullanılarak yapılmıştır.





## ADALET KASRI

Adalet Kasrı, 1561'de Kanuni Sultan Süleyman tarafından Mimar Sinan'a yaptırılmıştır. Sarayıçî'nin girişinde yer alan Adalet Kasrı, dört katlı bir yapıya sahip olup üst katında mermer fıskiyeli bir havuz bulunmaktadır. Adalet Kasrı'nın bir dönem Divan-ı Hümayun olarak kullanıldığı bilinmektedir.



## ENEZ KRAL KIZI BAZİLİKASI

Ainos'un iki limanından biri olan bugünkü Taşaltı Gölü'nün batı yamacında, Kral Kızı olarak bilinen mevkiide yer almaktadır. Son yıllarda yapılan kazılar ve araştırmalar bazilikanın şu ana kadar yedi yapı safhası geçirdiğini ve en eski yapı katının Roma dönemine kadar geri gittiğini göstermiştir. Orta nefte taban döşemesi seviyesinin altında kayaya oyulmuş üç nişten oluşturulan bir çeşme ortaya çıkmıştır. Temellerinden ele geçen 10 altın sikkeden dolayı bazilikanın son evresinin 12. yüzyıla ait olduğu anlaşılmıştır.



## ENEZ SU TERAZİSİ

Şehrin doğusundaki yükselti üzerinde yer alan terazi, Antik Ainos kentinin su gereksinimini temin eden ve 5 kilometre doğusundaki Yenice Köy'deki kaynaktan Enez'e künklerle taşınan suyun basıncını ayarlamak ve birden fazla kola ayrılmasını sağlamak amacıyla yapılmıştır. Bu terazi suyun kaynağı ile dağıldığı birimler arasındaki eğimden kaynaklanan basıncı ayarlayarak künklerin patlaması önleniyordu. Terazinin üst kotu Kale ile aynı seviyededir. Günümüze sağlam durumda ulaşan terazi kesme kalker taşından ve kare planlıdır. Roma Dönemi'nde yapıldığı sanılmaktadır. Terazi, Roma-Bizans ve Osmanlı dönemlerinde kullanılmıştır.



## KERVANSARAY (İNGİLİZ KIŞLASI)

16. yüzyılda inşa edilen bu sahil kervansarayı, Ege Adaları ile Trakya arasında yoğunlaşan ticarete bir değişim merkezi olarak kullanılmıştır. Dönemin en önemli liman kentlerinden biri olan Enez'de bulunan bu kervansaray Osmanlı mimarisinde inşa edilmiş diğer kervansaraylar arasında önemli bir yere sahiptir. Bu kervansaray 1. Dünya Savaşı sırasında İngilizler tarafından kullanıldığı için "İngiliz Kışlası" olarak anılmaktadır. Enez Sahil Kervansarayı, tarihi değeri açısından görülmesi gereken bir değer olarak ziyaretçilerini beklemektedir.



# TEKİRDAĞ





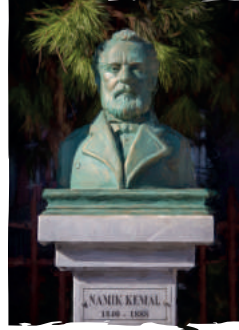
## ARKEOLOJİ VE ETNOGRAFYA MÜZESİ

1927 yılında Vali Konağı olarak inşa edilmiştir. Tekirdağ Arkeoloji ve Etnografya Müzesi; arkeolojik küçük eserler salonu, açık teşhir bölümü, Tekirdağ odası, taş eserler salonu ve etnografya salonunu içermektedir. Etnografya salonunda, yakın döneme ait kesici aletler; Tekirdağ odasında, Tekirdağ yöresine ait kadın-erkek kıyafetleri ve el işlemleri; açık teşhir bölümünde, mimari yapılar, yazıtlar, heykelticikler, sütunlar ve lahitler; arkeolojik küçük eserler salonunda ise tarih öncesi ve Bizans dönemine ait mızrak uçları, kaplar ve süs eşyaları sergilenmektedir.



## RAKOCZI MÜZESİ

1720 yılında Macar Prensi II. Frenc Rakoczi, Rakoczi Müze binasında yaşamaya başlamıştır. Avusturyalılara karşı Macar ayaklanmasının başına geçmiş olan Macar Prensi savaşta başarısız olunca Osmanlılara sığınmıştır. Macar Prensi II. Frenc Rakoczi, ölüm tarihi olan 1735 yılına kadar (ki bu 15 yıl etmektedir) bu binada yaşamıştır. Rakoczi'nin ölümünün ardından Macaristan'da bir müze yapılması kararı alınmıştır fakat I. ve II. Dünya Savaşları'nın çıkmasından dolayı bu düşünce gerçekleştirilememiştir. Bunun ardından Rakoczi'nin yaşadığı bu bina, 1932 yılında Macaristan Hükümeti tarafından satın alınıp, bir Macar mimar tarafından restore edilerek Rakoczi Müzesi'ne dönüştürülmüştür. Rakoczi Müzesi'nde; Rakoczi'nin eşyaları, yaşamı ile ilgili belgeleri ve yağlı boya resimleri sergilenmektedir.



### NAMIK KEMAL EVİ

Tekirdağ'da doğan ünlü şair Namık Kemal'in ölümünden sonra onun anısına; Tekirdağ'da gönüllü halk, okullar ve belediye tarafından yaptırılmıştır. 1992 yılında inşasına başlanan ev, üç katlı olup 19. yüzyıl Osmanlı mimarisini yansıtmaktadır. Bahçesinde açık hava sahnesi ve seyirlik alanı bulunan bina, ahşap yapılı olup altı odaya sahiptir. Evin yatak odasında etnografik eşyalar sergilenmektedir. Bodrum katında bir sergi salonu bulunmaktadır ve evin genelinde Namık Kemal'in fotoğrafları ile yazdığı eserler sergilenmektedir. Yapımı tamamlandıktan sonra, 1993 yılında, Namık Kemal'in doğum tarihi olan 21 Aralık gününde müze olarak hizmete açılmıştır.



### TEKİRDAĞ ŞEHİTLER ABİDESİ

Tekirdağ Şehitler Abidesi, Tekirdağ'ın fethi sırasında şehit düşen askerlerin anısına 1949 yılında yaptırılmıştır. Tekirdağ'ın turizmini hareketlendiren yerler arasında yer alan Tekirdağ Şehitler Abidesi, her yıl şehre gelen birçok turistin ilgisini çekmektedir. Muratlı Caddesi üzerinde yer alan abideye uzun bir merdivenle çıkılmaktadır. Bu merdivenlerin tam ortasında taşlar ile yapılmış olan bir Türk bayrağına rastlanmaktadır. Bu bayrağın önünde ise abideyle ilgili bilgilerin yer aldığı bir yazıt bulunmaktadır.





## ÇORLU KALESİ

Çorlu Kalesi, günümüze kadar bütünlüğünü koruyamamış olup yalnızca bazı kalıntıları günümüze kadar gelebilmiştir. Kesin olmamakla birlikte, Çorlu Kalesi'nin VI. yüzyıla ait olduğu düşünülmektedir. Doğu ve batı tarafı dere yataklarıyla çevrili olan kale, Bizans döneminde yapılmıştır. Kesme taş temeller üzerine kurulmuş olup, sur duvarları yuvarlak kuleler ile desteklenmiştir. Askeri bir önem taşıyan Çorlu Kalesi, Tekirdağ'ın sahip olduğu önemli tarihi yapılarından bir tanesidir.



## RÜSTEMPAŞA BEDESTENİ

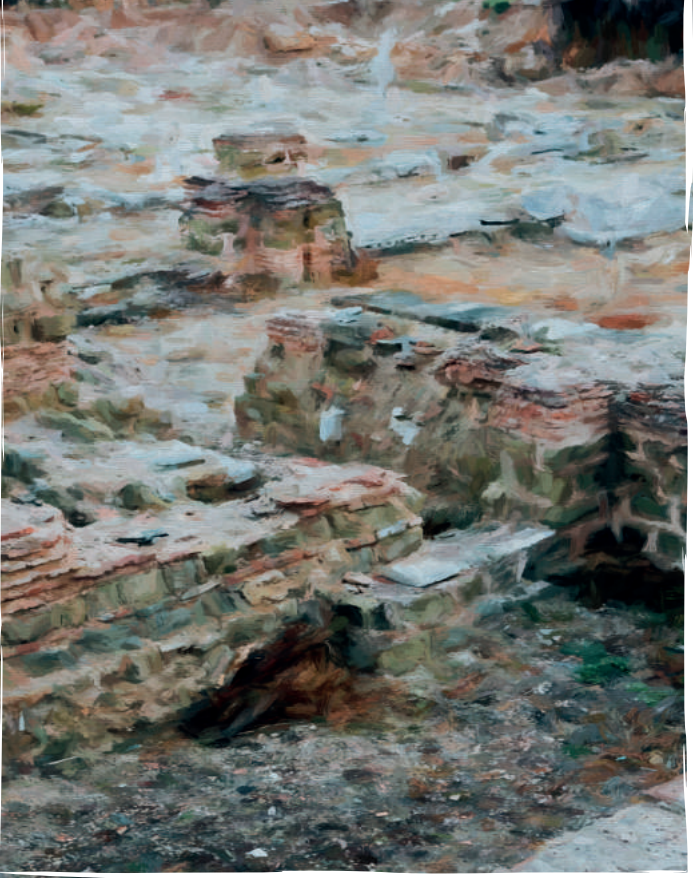
Rüstempaşa Bedesteni, Rüstempaşa Camii'sinin 200 metre batısında bulunmaktadır. Dikdörtgen bir plana sahip olup altı kubbelidir. Kubbeler sekizgen kasnaklara oturtulmuş olup birbirlerine geniş kemerlerle bağlı olan büyük iki fil ayağıyla taşınmaktadır. Kubbe geçişleri pandantiflerle sağlanmaktadır. Bedestenin kısa cephelerinde ikişer, uzun cephelerinde üçer pencere açılmıştır. Yakın zamanda onarılmış olan Bedesten, cami ile günümüze kadar bütünlüğünü koruyarak gelebilmiş olup; külliyeyle ait kervansaray, imaret gibi diğer yapıların yerleri ise günümüzde kesin olarak bilinmemektedir.





## PERİNTHOS

Türkiye'deki "Antik Kentler" listesinde yer alan Perinthos, antik bir Roma kentidir. Antik Perinthos kenti, M.Ö. 600 yılında Samos adasından gelen koloni kurucuları tarafından kurulmuştur. Bisanthe ve Heraion kentleri ile birlikte kurulmuş olup bu kentlerin batısında bulunmaktadır. Trakya'nın ticarete atılmasından sonra kurulmuştur. İki doğal limana sahip olma özelliği taşımaktadır ve bu özelliği sayesinde tüm çağlarda önemli bir yere sahip olmuştur. Perinthos, Roma İmparatorluğu'nun Trakya eyaleti başkentliğini yapmış bir kenttir. Burada bulunan yapı kalıntıları Yunan, Roma ve Bizans dönemine ait olmakla birlikte kazı çalışmalarına halen devam edilmekte olup, açık hava müzesi olma özelliğini taşımaktadır.



## HERAION TEICHOS

Heraion Teichos, Trak antik yerleşim yeridir. Karaevialtı Höyüğü olarak da bilinen bir Sisam kolonisi olan Heraion Teichos kentinin adı, "Hera'nın Kenti" anlamına gelmektedir. Burada yapılan araştırmalar sonucu elde edilen taş aletler ve çanak-çömlek gibi kalıntılardan yapılan çıkarımlara göre Heraion Teichos'un milattan önce 3000'li yılların başından milattan sonra 13. yüzyıla kadar aralıksız olarak bir yerleşim yeri olarak kullanılmıştır. Uzun bir süre boyunca Trak yerleşim yeri olarak kullanılan Heraion Teichos; Klasik Dönem, Helenistik Dönem ve Bizans Dönemi boyunca da yerleşim yeri olarak kullanılmış olup, en parlak dönemini Klasik Dönem ve Helenistik Dönem'de yaşamıştır. Önemli bir liman kenti olan Heraion Teichos, çevreyle olan ticari ilişkileri sayesinde zengin bir yerleşim yeri haline gelmiştir.



## HORA FENERİ

Hora Feneri, Tekirdağ'ın Şarköy ilçesine 20 kilometrelik bir mesafede bulunan Hoşköy'ün girişinde bulunmaktadır. 1861 yılında Abdülmecit tarafından rota feneri olarak, Fransa'dan özel olarak getirilen malzemeler ile Fransızlara inşa ettirilmiştir. Hoşköy Feneri olarak da bilinen Hora Feneri'nin yapımında hiç kaynak kullanılmamış olup tüm bağlantıları vida ile birleştirilmiştir. Demir bir yapıya sahip olan Hora Feneri; kendi etrafında dönebilmekte olup, her bir dönüşünü 20 saniyede gerçekleştirmektedir. 2 saatte bir kurulan sarkaç sistemi ile çalışan fener 20-25 metre civarında bir yüksekliğe sahip olup tarihi özelliği ön plandadır.



## MÜREFTE KÜLTÜR EVİ

Mürefte Kültür Evi, Mürefte Belediyesi ve Mürefte Tanıtma, Güzelleştirme ve Dayanışma Derneği'nin birlikte çalışmalarıyla 2006 yılında oluşturulmuştur ve 2007 yılından bu yana kültür turizmine hizmet vermektedir. Binanın iç düzeni, eşyaların toplanması ve düzenlenmesi dernek tarafından yapılmıştır. Kültür evinde 1930 ile 1970 yılları arasında kullanılan eşyalar, araç ve gereçler, mutfak eşyaları ve eski zamana ait fotoğraflar bulunmaktadır. İçinde bir oturma odası, gelin odası, sünnet odası, mutfak bulunduran kültür evi, yörenin kültürünü anlatan resim ve belgeler, tarihini anlatan kitaplara ve el yazması eserlere de sahiptir.





## SARBAN-I AHMET DERGAHI

Sarban-ı Ahmet Dergahı, 1527 yılında Sarban-ı Ahmet adına Tekirdağ'ın Hayrabolu ilçesinde inşa edilen bir türbedir. Evliya Sarban-ı Ahmet, doğum tarihi kesin olmamakla birlikte 1470'li yıllarda Hayrabolu'da doğmuştur. Kanuni Sultan Süleyman tarafından Irak seferine Sarbanbaşı olarak gönderildiği için bu lakap ile anılmaktadır. Yaşadığı dönemin meşhur şairlerinden olan Sarban-ı Ahmet'in ordudan emekli olmasının anısına Kanuni Sultan Süleyman tarafından dergah inşası için ferman yayımlanmış olup Sarban-ı Ahmet Dergahı'nın inşasına böyle başlanmıştır.



## KARACAKILAVUZ DOKUMALARI

Karacakılavuz Dokumaları, Tekirdağ iline ait en yaygın el sanatları arasında yer almaktadır. Tekirdağ'a özgü en yaygın el sanatları arasında; dokumacılık, sepet örücülüğü, saraçlık ve çarık yapıcılığı bulunmaktadır. Aslına bakılacak olursa; Karacakılavuz, Tekirdağ Merkez'e bağlı bir beldedir ve bu belde Anadolu'nun önemli dokuma merkezlerinden biridir. Bu beldede geleneksel değerlere bağlı olarak yapılan dokumalar zamanla ün kazanmış olup, "Karacakılavuz Dokumaları" olarak nam salmıştır.





### **GÜNEŞKAYA VE GÜNGÖRMEZ MAĞARALARI**

Güneşkaya Mağaraları; Saray'ın 2 kilometre batısında yer almaktadır ve eski bir yerleşim yeri olma özelliğine sahiptir. Oldukça tarihi kalıntılara sahip olan Güneşkaya Mağaraları'nda yapılan kazı çalışmalarında M.Ö. 5000- 3000'li yıllara ait Kalkolitik Çağ buluntularına rastlanmıştır. Güngörmez Mağaraları; Tekirdağ'ın Saray ilçesinin güneyinde, Güngörmez Karayolu'nun 3. kilometresinde bulunan Galata Deresi'nin yamaçlarında yer almaktadır. Burada yapılan kazı çalışmalarında M.Ö. 5000- 3000'li yıllara ait Kalkolitik Çağ buluntularına rastlanmıştır.

An aerial photograph of a city grid, likely Istanbul, is shown with a semi-transparent yellow overlay. The grid lines are clearly visible, and the overall tone is warm and monochromatic. The text 'KIRKLARELI' is centered in the middle of the image.

**KIRKLARELI**



## KIRKLARELİ MÜZESİ

20 Aralık 1930 yılında Büyük Önder Atatürk tarafından ziyaret edilen bina 1894 yılında Mutasarrıf Neşet Paşa ve o dönem belediye başkanı olan Hacı Mestan Efendi zamanında yaptırılmıştır. 1962 yılına kadar fiilen belediye binası olarak kullanılmış, 1983 yılından itibaren başlayan ve çeşitli aralıklarla devam eden restorasyon çalışmaları 1993 yılında tamamlanmıştır. Bodrum hariç iki katlı olup, girişte dört sütuna oturan cumba vardır. Arkeoloji ve Etnografya Seksiyonları üst katta yer almaktadır ve giriş katında Kültür ve Tabiat Sergi Salonu bulunmaktadır.





## İĞNEADA DENİZ FENERİ

Limanköy Feneri olarak bilinen İğneada Deniz Feneri; Kırklareli'nin Demirköy ilçesinin İğneada beldesinde bulunmaktadır. 1866 yılında, Sultan Abdülmecit döneminde Fransızlara yaptırıldığı için "Fransız Feneri" olarak da bilinmektedir. İğneada Deniz Feneri, sınır ve rota feneri olmak üzere iki göreve sahiptir. Karadeniz'in en batısında bulunan bu deniz feneri; Limanköy'de denizin 50 ile 60 metre yamacında yer almaktadır. Elektrik tesisatının olmadığı dönemlerde kurma koluyla kurularak gaz yağı ile denizi aydınlatan fener, günümüzde 100'lük halojen ampul ve plastik yansıtıcılar sayesinde 20 mil uzaktan bile görülebilmektedir.



## DEMİRKÖY FATİH DÖKÜMHANESİ

Demirköy Tophane-i Amiriye İşletmeleri olarak anılan Demirköy Fatih Dökümhanesi; Osmanlı Dönemi'nde yaptırılmış olup İstanbul'un fethinde kullanılan topların döküldüğü dökümhanedir. Ayrıca burada Osmanlı ordularının harp malzemeleri; gemi, top ve silah yapımında kullanılan malzemelerin bir kısmı üretilmekteydi. Bu dökümhanede döküm için gerekli olan enerji su ile sağlanmakta olup dökümhanenin dikkat çekici noktalarından biri de budur.





## YAYLA MAHALLESİ VE TARİHİ EVLERİ

Kırlareli Yayla Mahallesi; Bulgar, Rum ve Yahudi nüfusa sahip bir mahalledir. Türk mimarisini yansıtan evlerin bulunduğu bir açık hava müzesi niteliğindedir. Yayla Mahallesi'nde bulunan tarihi evlerin 19. yüzyılın sonları ve 20. yüzyılın başlarında yapıldığı düşünülmektedir. Bazı evler Türk mimarisini yansıtırken bazı evler de Rum ustalar tarafından neoklasik tarza uygun olarak ahşap, taş ve kerpiç malzemeler kullanılarak inşa edilmiştir. Günümüzde kentsel sit alanı olarak ilan edilmiştir.



## VİZE KALESİ

Vize, Uluslararası Sakin Şehirler (Cittaslow) Birliği'ne 2012 yılında yaptığı başvuru ile "Sakin Şehir" unvanını almıştır. Vize, Türkiye'nin sekizinci, Trakya'nın ise ilk sakin şehridir. Vize Kalesi, Kırklareli ilinin Vize ilçesinde bulunmakta olup bulunduğu yerin adını taşımaktadır. İlçenin en yüksek tepesinde bulunan Vize Kalesi'ne ait olan kalıntıların çoğu günümüze kadar gelebilmiştir. Vize Kalesi, iç kale ve dış kale olmak üzere iki kaleden oluşmaktadır. Kesme taşların sağlam bir şekilde örülmesi ile inşa edilmiştir. Vize Kalesi ve sahip olduğu surların tarihi Roma Dönemi'ne dayanmaktadır. Onarımı sırasında yazılan bir kitabesi bulunmakta ve bu kitabe Edirne Müzesi'nde sergilenmektedir.



## PINARHİSAR KALESİ

Pınarhisar Kalesi, Kırklareli ilinin Pınarhisar Merkez'de bulunmakta olup günümüze kadar bütünlüğünü koruyarak gelebilmiş olan eserler arasında yer almaktadır. Herhangi bir kitabesi bulunmayan Pınarhisar Kalesi hakkında kesin bilgilere ulaşılamamaktadır. Yapının mimarisine bakılarak, Bizans Dönemi'ne ait olduğu düşünülmektedir. Karakol niteliği taşıyan Pınarhisar Kalesi, genel olarak doldurulmuş moloz taşlar kullanılarak inşa edilmiş olup iyi bir işçiliğe sahiptir.



## VİZE ANTİK TİYATROSU

Vize Antik Tiyatrosu, Kırklareli'nin Vize Merkez'de bulunmaktadır. 1990'lı yıllarda yapılan kazı çalışmaları sonucu ortaya çıkan antik tiyatro, şu ana kadar bilinen tek Roma Dönemi tiyatrosu olma özelliğini taşımaktadır. Tarihi M.S. 2. yüzyıla dayanmakta olup, 4000 seyirci kapasitesine sahiptir. Oturma ve yürüme basamakları mermerden yapılmıştır. Devam eden kazı çalışmalarında; 1995 yılında büyük bir kadın heykeli, 1996 yılında da 4 tane sahne rölyefi bulunmuştur. Kazı çalışmaları sonucunda burada bulunmuş olan yapılar Kırklareli Müzesi'nde sergilenmektedir.



## BABAESKİ KÖPRÜSÜ

Babaeski Köprüsü, Kırklareli ilinin Babaeski ilçesinde bulunmaktadır. Köprü, 1633-1634 yılları arasında IV. Murat Dönemi'nde inşa edilmiştir. 72 metre uzunluğa ve 5.85 metre genişliğe sahip olan Babaeski Köprüsü, Ergene Nehri'nin kollarından biri üzerine inşa edilmiştir. Kesse taş kullanılarak 7 gözlü inşa edilen köprü, İstanbul'dan Rumeli'ye giden kervan yolları üzerinde yer almaktadır.



## HIZIRBEY HAMAMI

Çifte Hamam adıyla da bilinen Hızırbey Hamamı, Hızırbey Külliyesi'nin bir parçası olup Kırklareli Merkez'de bulunmaktadır. Hamamda erkek ve kadınlar için çifte giriş bulunduğu için "Çifte Hamam" olarak anılmaktadır. Külliye'nin diğer bir parçası olan arasta ile bitişik bir şekilde inşa edilmiştir. 1383 yılında Köse Mihalzade Hızırbey tarafından geleneksel Osmanlı mimarisine göre yaptırılmıştır. Duvarlarının dış yüzeyi ve kubbe fenerleri düzgün köfeki kaplamadan oluşmaktadır.





## KIRK ŞEHİTLER ABİDESİ

Kırk Şehitler Abidesi, Kırklareli İmar Derneği tarafından 1960 yılında yaptırılmıştır. Aynı dernek tarafından Abide'nin yanında bir okul ve bir de camii yaptırılmıştır. 1363 yılının ilkbaharında (Padişah I.Murat Hüdavendigâr Dönemi) Demirtaş Paşa komutasındaki Türk orduları Kırklareli'ni Bizanslılardan almaları sırasında şehit düşen Kırık Akıncı adına yaptırılmıştır. Kırklar Baba Dergahı'nda bulunan kitabedeki, "Kırk Kimesne şehit oldu bu yerde Bu nam ile anılmıştır bu belde" beyitinden dolayı da Kırk Kimesne olarak anılmıştır. Kırklar Baba Dergahı'nın yerindeki eski mezarlar bulunarak ona göre bu günkü anıt Kırklar Baba Dergahı'nın yerine yaptırılmıştır.



## KIRKLARELİ GAR

İstasyon Gar'ı ve tren hattı 1873 yıllarında yapılan Edirne-İstanbul hattına Alpüllü'da kavuşmak ve Kırklareli'ni İstanbul'a bağlamak amacıyla Avusturyalı bir inşaat firması tarafından yapılmıştır. Ancak hattın işletmeciliğini bir Fransız firması yapmıştır. Gar şu an kullanılmamakta olup etrafındaki çeşitli eğlence alanlarıyla şehrin en güzel mesire yerlerinden biri haline gelmiştir.



### SEYFİOĞLU TABYASI VE TAŞ TABYA

Seyfioğlu Tabyası Kırklareli il merkezinin 3 kilometre kuzeydoğusunda, Taş Tabya ise 3 kilometre kuzeybatısında yer almaktadır. Seyfioğlu Tabyası ve Taş Tabya, 1877-1878 Osmanlı- Rus Savaşı'ndan sonra güvenlik amacıyla inşa edilmiştir. Düşman saldırılarına karşı yapılan tabyaların yapımına 1879 yılında başlanmış olup, yapımı 1890 yılında tamamlanmıştır. Seyfioğlu Tabyası ve Taş Tabya inşa şekli bakımından Edirne Tabyaları'na benzemektedir olup, savunma amacı bakımından farklılık göstermektedirler.



### AŞAĞI PINAR HÖYÜĞÜ

Aşağı Pınar Höyüğü, Kırklareli Merkez'e 3 kilometrelik bir mesafede bulunmaktadır. Çok eski bir tarihe sahip olan höyük ilk olarak 1980 yılında fark edilmiştir. Keşfedildiği dönemde "Salhana" adı ile kayıtlara geçmiştir. 1993 yılında burada başlanan kazı çalışmaları sonucunda elde edilen kalıntılar sayesinde, bölgenin Neolitik Çağ'da yerleşim yeri olarak kullanıldığı bilgisine varılmıştır. Aşağı Pınar Höyüğü, Trakya'da bulunan en eski çiftçi-köy yerleşim yeridir. 3000 metrekarelik bir alanda yer alan Aşağı Pınar Höyüğü, Kırklareli'nin en geniş arkeolojik kazı çalışma alanıdır.



## KANLIGEÇİT HÖYÜĞÜ

Kanlıgeçit Höyüğü, Kırklareli il merkezinin güneyinde bulunmaktadır. Tarihi bir höyük olma özelliğine sahip olan Kanlıgeçit Höyüğü, şehrin bir diğer tarihi alanı olan Aşağı Pınar Höyüğü'ne 300 metrelik bir mesafede bulunmaktadır. Tarihi M.Ö. 3000'li yıllara dayanmaktadır. Balkanlar'da bilinen en eski kentsel yerleşim birimi olup, Trakya'daki ilk ve tek Tunç Çağı'na ait Anadolu koloni yerleşim yeridir. İlk olarak Tunç Çağı'nda oluşmaya başlamış olan Kanlıgeçit, buradaki kervan yollarının en eski örneklerindedir. Höyük; kuzey, doğu ve güney olmak üzere 3 ayrı bölümden oluşmaktadır. Kanlıgeçit Höyüğü'nde çeşitli kazı çalışmaları sürdürülmekte olup, ilk arkeolojik kazı çalışmaları 1994 yılında yapılmıştır.





## YÖRESEL DOKUMALAR

Kırklareli El Sanatları, yöreye özgü motifleri sayesinde oldukça değerlidir. Özellikle Kırklareli'nin Poyralı Köyü'ne ait olan el dokumaları meşhurdur. Kırklareli ve civarında hayvancılığın yaygın olarak yapılmasından dolayı hammadde konusunda sıkıntı çekilmemekte, bu durumda dokumacılığın yaygın olarak yapılmasını sağlamaktadır. M.Ö. 8000'li yıllara dayanan bir tarihe sahip olan Kırklareli dokumacılığı, yatay ahşap tezgahlarda yün ipliğinden yapılan seccade, heybe, torba ve yolluk dokuması ile günümüzde de hala devam etmektedir.

# Trakya



TRAKYA TURİZM ROTASI  
4 KATEGORİDE SİZLERLE

# Trakya

WWW.TRKYATURIZMROTASI.COM

f t i ROTAMIZTRAKYA

# Trakya



DESIGNED BY

DADA & GAVIA  
İSTANBUL WORKS